

สภาสถาบันเทคโนโลยีพระจอมเกล้าพระนครเหนือ
อนุมัติหลักสูตรนี้ในการประชุมครั้งที่ 6/2548
เมื่อวันที่ 12 ตุลาคม 2548 และในการประชุมครั้ง
ที่ 10/2549 เมื่อวันที่ 20 ธันวาคม 2549



สำนักงานคณะกรรมการการอุดมศึกษา
รับทราบการให้ความเห็นชอบหลักสูตรนี้แล้ว
เมื่อวันที่ 12 ก.ย. 2550



หลักสูตรวิทยาศาสตรบัณฑิต (ต่อเนื่อง)
สาขาวิชาการบริหารงานวิศวกรรมโยธา
(หลักสูตรใหม่ พ.ศ. 2549)

ภาควิชาครุศาสตร์โยธา คณะครุศาสตร์อุตสาหกรรม
สถาบันเทคโนโลยีพระจอมเกล้าพระนครเหนือ



หลักสูตรวิทยาศาสตรบัณฑิต (ต่อเนื่อง)
สาขาวิชาการบริหารงานวิศวกรรมโยธา
(หลักสูตรใหม่ พ.ศ. 2549)

ภาควิชาครุศาสตร์โยธา คณะครุศาสตร์อุตสาหกรรม
สถาบันเทคโนโลยีพระจอมเกล้าพระนครเหนือ

หลักสูตรวิทยาศาสตรบัณฑิต (ต่อเนื่อง) สาขาวิชาการบริหารงานวิศวกรรมโยธา
(หลักสูตรใหม่ พ.ศ. 2549)

ภาควิชาครุศาสตร์โยธา คณะครุศาสตร์อุตสาหกรรม
สถาบันเทคโนโลยีพระจอมเกล้าพระนครเหนือ

1. ชื่อหลักสูตร

หลักสูตรวิทยาศาสตรบัณฑิต (ต่อเนื่อง) สาขาวิชาการบริหารงานวิศวกรรมโยธา
Bachelor of Science Program in Civil Engineering Management (Continuing Program)

2. ชื่อปริญญา

- 2.1 ชื่อเต็มภาษาไทย : วิทยาศาสตรบัณฑิต (การบริหารงานวิศวกรรมโยธา)
- 2.2 ชื่อย่อภาษาไทย : วท.บ. (การบริหารงานวิศวกรรมโยธา)
- 2.3 ชื่อเต็มภาษาอังกฤษ : Bachelor of Science (Civil Engineering Management)
- 2.4 ชื่อย่อภาษาอังกฤษ : B.Sc. (Civil Engineering Management)

3. หน่วยงานที่รับผิดชอบ

ภาควิชาครุศาสตร์โยธา คณะครุศาสตร์อุตสาหกรรม สถาบันเทคโนโลยีพระจอมเกล้าพระนครเหนือ

4. วัตถุประสงค์ของหลักสูตร

4.1 เพื่อผลิตบัณฑิตให้เป็นนักบริหารด้านวิศวกรรมและนักเทคโนโลยีในระดับปฏิบัติการ มีความรู้ด้านการบริหารงานและการจัดการด้านวิศวกรรมโยธา สามารถนำความรู้ไปประกอบอาชีพในอุตสาหกรรมการก่อสร้าง หรืองานที่เกี่ยวข้องในสาขาวิชาโยธา

4.2 เพื่อผลิตบัณฑิตที่สามารถนำความรู้ไปประกอบอาชีพในลักษณะของการพึ่งพาตนเองได้ ทั้งในธุรกิจขนาดกลาง และขนาดย่อม

4.3 เพื่อผลิตบัณฑิตที่มีคุณธรรม จริยธรรม จรรยาบรรณ และเป็นผู้ที่มีความรับผิดชอบ ต่อสังคม

5. กำหนดการเปิดสอน

หลักสูตรนี้เปิดสอนตั้งแต่ภาคการศึกษาที่ 1 ปีการศึกษา 2549 เป็นต้นไป

6. คุณสมบัติของผู้เข้าศึกษา

6.1 เป็นผู้สำเร็จการศึกษาหลักสูตรประกาศนียบัตรวิชาชีพชั้นสูง (ป.วส.) สาขาวิชาช่างก่อสร้าง ช่างโยธา เทคนิคสถาปัตยกรรม หรือ สาขาวิชาอื่นที่เทียบเท่า โดยผ่านการพิจารณาจากภาควิชาครุศาสตร์โยธา

6.2 มีคุณสมบัติอื่น ๆ ตามระเบียบสถาบันเทคโนโลยีพระจอมเกล้าพระนครเหนือว่าด้วยการศึกษาระดับปริญญาบัณฑิต พ.ศ. 2534 และฉบับที่แก้ไขเพิ่มเติม

7. การคัดเลือกผู้เข้าศึกษา

ต้องผ่านการสอบคัดเลือกเข้าศึกษาตามระเบียบสถาบันเทคโนโลยีพระจอมเกล้าพระนครเหนือ

8. ระบบการศึกษา

8.1 ใช้ระบบการศึกษาแบบทวิภาค โดยหนึ่งปีการศึกษาแบ่งออกเป็น 2 ภาคการศึกษาปกติ และหนึ่งภาคการศึกษาปกติมีระยะเวลาการศึกษา 15 สัปดาห์

8.2 การคิดหน่วยกิต คิดตามเกณฑ์มาตรฐานหลักสูตรระดับปริญญาตรี พ.ศ. 2548 ของกระทรวงศึกษาธิการ

9. ระยะเวลาการศึกษา

ใช้เวลาศึกษาไม่เกิน 4 ปีการศึกษา สำหรับการลงทะเบียนเรียนเต็มเวลา (2 ปี) และไม่เกิน 6 ปีการศึกษา สำหรับการลงทะเบียนเรียนแบบเต็มเวลา (3 ปี)

10. การลงทะเบียนเรียน

การลงทะเบียนเรียนให้ขึ้นไปตามระเบียบสถาบันเทคโนโลยีพระจอมเกล้าพระนครเหนือว่าด้วยการศึกษาระดับปริญญาบัณฑิต พ.ศ. 2534 และฉบับที่แก้ไขเพิ่มเติม

11. การวัดผลและการสำเร็จการศึกษา

การวัดผลและการสำเร็จการศึกษาให้ขึ้นไปตามระเบียบสถาบันเทคโนโลยีพระจอมเกล้าพระนครเหนือ ว่าด้วยการศึกษาระดับปริญญาบัณฑิต พ.ศ. 2534 และฉบับที่แก้ไขเพิ่มเติม

12. อาจารย์ผู้สอน

12.1 อาจารย์ประจำหลักสูตร

ลำดับ ที่	ชื่อ - สกุล เลขประจำตัวประชาชน	คุณวุฒิและสาขาวิชาเอก	ตำแหน่งทาง วิชาการ	ผลงานทางวิชาการ (การค้นคว้าวิจัยหรือ การแต่งตำรา)	ภาระการสอน (ชั่วโมง / สัปดาห์)	
					ที่มีอยู่ แล้ว	ที่จะมีในหลักสูตร ที่เปิดสอนใหม่
1	นายการุณ ใจปัญญา 3-5006-00008-51-7	วศ.บ. (วิศวกรรมโยธา) วศ.ม. (วิศวกรรมแหล่งน้ำ)	ผู้ช่วยศาสตราจารย์ ศน.	- การประยุกต์ใช้ทฤษฎีทางชล- ศาสตร์และการวางโครงการ กับโครงการพัฒนาแหล่งน้ำ ระดับท้องถิ่น - ตำราวิศวกรรมชลศาสตร์	6	3
2	นายรินทร์ ศรีดอกไม้ 3-1699-90000-79-8	ค.อ.บ. (วิศวกรรมโยธา) ค.อ.ม. (โยธา)/	อาจารย์ ศน.	- ความแข็งแรงของดินที่เสริม ด้วยรากกระถินเทพาที่ปลูกใน ห้องปฏิบัติการ	6	3
3	นายประสิทธิ์ ประมงอุดมรัตน์ 3-1007-00106-07-7	ค.อ.บ. (วิศวกรรมโยธา) ค.อ.ม. (เทคโนโลยีเทคนิคศึกษา) /	อาจารย์	-	9	3
4	นายสมชาย สระบัว 3-1201-00293-67-4	ค.อ.บ. (วิศวกรรมโยธา) ค.อ.ม. (เทคโนโลยีเทคนิคศึกษา) /	อาจารย์ ศน.	-	6	3
5	นายศักดิ์ดา กิตเวทวารักษ์ 3-7699-00244-27-1	วศ.บ. (วิศวกรรมโยธา) M.Eng. (Structures)	อาจารย์	-	6	3

12.2 อาจารย์ผู้ร่วมสอน

ลำดับ ที่	ชื่อ – สกุล	คุณวุฒิและสาขาวิชาเอก	ตำแหน่งทาง วิชาการ	ผลงานทางวิชาการ (การค้นคว้าวิจัยหรือ การแต่งตำรา)	ภาระการสอน (ชั่วโมง / สัปดาห์)	
					ที่มีอยู่ แล้ว	ที่จะมีในหลักสูตร ที่เปิดสอนใหม่
1	นายพานิช วุฒิพฤกษ์	วศ.บ. (โยธา) วศ.ม. (โยธา) D.Eng. (Soil Engineering)	รองศาสตราจารย์	- คุณสมบัติทางวิศวกรรมของดิน ที่เสริมความแข็งแรงด้วยระบบ รากพืชแบบผสมผสาน - อิทธิพลของเกลือต่อดินเหนียว ที่ปรับปรุงคุณภาพด้วย ปูนซีเมนต์	6	3
2	นายนิพนธ์ เจริญศิริพัฒน์	B.E. (Civil) M.Sc. (Civil Engineering) Ph.D. (Structures)	รองศาสตราจารย์	- พฤติกรรมของคานคอนกรีต เสริมเหล็กซึ่งเจาะช่องเปิด	9	3
3	นายสันชัย อินทพิชัย	วศ.บ. (โยธา) ค.อ.บ. (วิศวกรรมโยธา (ก่อสร้าง)) วศ.ม. (วิศวกรรมโยธา) ค.อ.ค. (บริหารอาชีพและเทคนิคศึกษา)	ผู้ช่วยศาสตราจารย์	- คุณสมบัติทางวิศวกรรมของ ดินเหนียวแห้งแข็งเสริมความ แข็งแรงด้วยขยะพลาสติก	6	3
4	นายวิทยา ภาวิวัฒน์	ค.อ.บ. (วิศวกรรมโยธา) ค.อ.ม. (เทคโนโลยีเทคนิคศึกษา) ค.อ.ค. (บริหารอาชีพและเทคนิคศึกษา)	ผู้ช่วยศาสตราจารย์	-	6	3

ลำดับ ที่	ชื่อ-สกุล	คุณวุฒิและสาขาวิชาเอก	ตำแหน่งทาง วิชาการ	ผลงานทางวิชาการ (การค้นคว้าวิจัยหรือ การแต่งตำรา)	ภาระการสอน (ชั่วโมง / สัปดาห์)	
					ที่มีอยู่ แล้ว	ที่จะมีในหลักสูตร ที่เปิดสอนใหม่
5	นางเพ็ญพิศ ปานแก้ว	วศ.บ. (วิศวกรรมเกษตร) วศ.ม. (วิศวกรรมทรัพยากรน้ำ)	อาจารย์	- พฤศจิกายน-หลัซิมของน้ำ ในดินในแบบจำลองถึงทราย	6	3
6	นายชรัตน์ เทพชยุดิมนต์	ค.อ.บ. (วิศวกรรมเครื่องกล) ค.อ.ม. (เครื่องกล)	อาจารย์	-	9	3
7	นายสยาม แกมขุนทด	ค.อ.บ. (วิศวกรรมโยธา) ค.อ.ม. (เทคโนโลยีเทคนิคศึกษา)	อาจารย์	-	6	3
8	นายศิริศักดิ์ คงสมศักดิ์สกุล	อศ.บ. (เทคโนโลยีโครงสร้าง) M.Eng. (Transportation Engineering)	อาจารย์	ลาศึกษาต่อ ป.เอก สาขาวิชา Transportation Engineering USA. คาคว่าสำเร็จการศึกษา ปี 2549		
9	นายชำนาญ ดวงจรัส	วศ.บ. (วิศวกรรมโยธา) M.E. (Civil Engineering)	อาจารย์	ลาศึกษาต่อ ป.เอก สาขาวิชา Structural Engineering ที่ ม. เทคโนโลยีสุรนารี คาคว่าสำเร็จการศึกษา ปี 2549		
10	นายภาณุวัฒน์ ปิ่นทอง	ค.อ.บ. (วิศวกรรมโยธา) วศ.ม. (วิศวกรรมชลประทาน)	อาจารย์	ลาศึกษาต่อ ป.เอก สาขาวิชา Water Resources Engineering ที่ AIT คาคว่าสำเร็จการศึกษา ปี 2550		

หมายเหตุ

- นางสาวสุชัญญา โปษะนันท์ นักศึกษาทุนปริญญาเอก สาขาวิชา Construction Management ณ สถาบัน AIT คาคว่าจะสำเร็จการศึกษา และกลับมารับบรรจุเป็นอาจารย์
ประจำหลักสูตรในภาคการศึกษาที่ 2 ปีการศึกษา 2548

13. จำนวนนักศึกษา

จำนวนนักศึกษาที่จะรับและจำนวนบัณฑิตที่คาดว่าจะสำเร็จการศึกษา

13.1 หลักสูตรต่อเนื่อง (2 ปี)

ระดับชั้นปี	จำนวนนักศึกษาในแต่ละปีการศึกษา (คน)				
	2549	2550	2551	2552	2553
<u>ระดับปริญญาตรี</u>					
ชั้นปีที่ 1	40	40	40	40	40
ชั้นปีที่ 2	-	40	40	40	40
รวม	40	80	80	80	80
จำนวนบัณฑิตที่คาดว่าจะสำเร็จการศึกษา	-	40	40	40	40

13.2 หลักสูตรต่อเนื่อง (3 ปี)

ระดับชั้นปี	จำนวนนักศึกษาในแต่ละปีการศึกษา (คน)				
	2549	2550	2551	2552	2553
<u>ระดับปริญญาตรี</u>					
ชั้นปีที่ 1	40	40	40	40	40
ชั้นปีที่ 2	-	40	40	40	40
ชั้นปีที่ 3	-	-	40	40	40
รวม	40	80	120	120	120
จำนวนบัณฑิตที่คาดว่าจะสำเร็จการศึกษา	-	-	40	40	40

14. สถานที่และอุปกรณ์การสอน

14.1 อาคารสถานที่

ลำดับที่	อาคารสถานที่	จำนวนที่มีอยู่	จำนวนที่ต้องการเพิ่ม	หมายเหตุ
1.	อาคารเรียนคณะครุศาสตร์ อุตสาหกรรม ชั้น 4 และห้อง ปฏิบัติการ โยธาชั้น 1	300 ตารางเมตร	-	

14.2 อุปกรณ์การสอน

ลำดับที่	รายการ	จำนวนที่มีอยู่	จำนวนที่ต้องการเพิ่ม	หมายเหตุ
1	เครื่องฉายภาพ LCD Projector	1	1	
2	เครื่องคอมพิวเตอร์ Notebook	1	1	
3	เครื่องคอมพิวเตอร์ PC	0	10	
4	Printer	0	4	
5	Scanner	0	2	
6	ซอฟต์แวร์ สำหรับสอนด้าน การบริหาร โครงการ/การ ประมาณราคา/การเขียนแบบ	0	10	

15. ห้องสมุด

สำนักหอสมุดกลาง สถาบันเทคโนโลยีพระจอมเกล้าพระนครเหนือ มีหนังสือตำราและวารสารทางวิชาการจำนวนมากเพียงพอต่อการค้นคว้าเพื่อเป็นข้อมูลประกอบการศึกษา ซึ่งมีเอกสารสิ่งตีพิมพ์ และ สิ่งไม่ตีพิมพ์ที่เกี่ยวข้อง ดังนี้

จำนวนทรัพยากรสารสนเทศที่มีให้บริการทั้งในสำนักหอสมุดกลางและห้องสมุดคณะ

1. หนังสือภาษาไทยและหนังสือต่างประเทศ	148,220	เล่ม
สำนักหอสมุดกลาง	72,270	เล่ม
สำนักหอสมุดกลางสภพ. ปราจีนบุรี	14,695	เล่ม
ห้องสมุดคณะวิศวกรรมศาสตร์	19,014	เล่ม
ห้องสมุดวิทยาลัยเทคโนโลยีอุตสาหกรรม	24,652	เล่ม
ห้องสมุดคณะครุศาสตร์อุตสาหกรรม	17,589	เล่ม
2. สิ่งพิมพ์รัฐบาล	4,257	เล่ม
สำนักหอสมุดกลาง	2,922	เล่ม
สำนักหอสมุดกลางสภพ. ปราจีนบุรี	653	เล่ม
ห้องสมุดคณะวิศวกรรมศาสตร์	265	เล่ม
ห้องสมุดคณะครุศาสตร์อุตสาหกรรม	417	เล่ม
3. รายงานการวิจัย	3,676	เล่ม
สำนักหอสมุดกลาง	2,717	เล่ม
สำนักหอสมุดกลางสภพ. ปราจีนบุรี	514	เล่ม
ห้องสมุดคณะวิศวกรรมศาสตร์	243	เล่ม
ห้องสมุดคณะครุศาสตร์อุตสาหกรรม	202	เล่ม

4. ปริณยานิพนธ์	15,729	เล่ม
สำนักหอสมุดกลาง	4,619	เล่ม
สำนักหอสมุดกลางสจพ. ปราจีนบุรี	1,545	เล่ม
ห้องสมุดคณะวิศวกรรมศาสตร์	3,610	เล่ม
ห้องสมุดวิทยาลัยเทคโนโลยีอุตสาหกรรม	3,863	เล่ม
ห้องสมุดคณะครุศาสตร์อุตสาหกรรม	2,119	เล่ม
5. วิทยานิพนธ์ และดุษฎีนิพนธ์	6,307	เล่ม
สำนักหอสมุดกลาง	3,988	เล่ม
สำนักหอสมุดกลางสจพ. ปราจีนบุรี	691	เล่ม
ห้องสมุดคณะวิศวกรรมศาสตร์	401	เล่ม
ห้องสมุดคณะครุศาสตร์อุตสาหกรรม	1,224	เล่ม
6. ซีดีรอม (สิ่งพิมพ์ในรูปแบบซีดี)	408	แผ่น
สำนักหอสมุดกลาง	292	แผ่น
สำนักหอสมุดกลางสจพ. ปราจีนบุรี	73	แผ่น
ห้องสมุดคณะวิศวกรรมศาสตร์	13	แผ่น
ห้องสมุดวิทยาลัยเทคโนโลยีอุตสาหกรรม	17	แผ่น
ห้องสมุดคณะครุศาสตร์อุตสาหกรรม	13	แผ่น
7. ซีดีรอม (มาพร้อมทั้งหนังสือ)	7,124	แผ่น
สำนักหอสมุดกลาง	2,835	แผ่น
สำนักหอสมุดกลางสจพ. ปราจีนบุรี	1,583	แผ่น
ห้องสมุดคณะวิศวกรรมศาสตร์	605	แผ่น
ห้องสมุดคณะครุศาสตร์อุตสาหกรรม	1,704	แผ่น

16. งบประมาณ

หมวดเงิน	งบประมาณที่ต้องการแต่ละปี (พันบาท)					หมายเหตุ
	2549	2550	2551	2552	2553	
เงินเดือน	3,980	4,097	4,220	4,347	4,477	
ค่าตอบแทน	323	613	726	726	726	
ค่าใช้สอย	100	100	100	100	100	
ค่าวัสดุ	360	720	900	900	900	
ค่าสาธารณูปโภค	160	200	400	400	400	
รวมงบดำเนินการ	4,923	5,730	6,346	6,473	6,603	
ค่าครุภัณฑ์	-	800	800	800	800	
ค่าที่ดิน	-	-	-	-	-	
ค่าสิ่งก่อสร้าง	-	-	-	-	-	
รวมงบลงทุน	-	800	800	800	800	
รวมทั้งสิ้น	4,923	6,530	7,146	7,273	7,403	

17. หลักสูตร

17.1 จำนวนหน่วยกิตรวมตลอดหลักสูตร 78 หน่วยกิต

17.2 โครงสร้างหลักสูตร

17.2.1 หมวดวิชาศึกษาทั่วไป 27 หน่วยกิต

ก. กลุ่มวิชาสังคมศาสตร์ 6 หน่วยกิต

ข. กลุ่มวิชามนุษยศาสตร์ 3 หน่วยกิต

ค. กลุ่มวิชาคณิตศาสตร์และวิทยาศาสตร์ 6 หน่วยกิต

ง. กลุ่มวิชาภาษา 12 หน่วยกิต

หมายเหตุ วิชาศึกษาทั่วไปรวมกับ ป.วส.แล้วไม่น้อยกว่า 30 หน่วยกิต

17.2.2 หมวดวิชาเฉพาะ 45 หน่วยกิต

ก. กลุ่มวิชาทางการบริหารและการจัดการ 21 หน่วยกิต

ข. กลุ่มวิชาทางด้านวิศวกรรม 24 หน่วยกิต

17.2.3 หมวดวิชาเลือกเสรี 6 หน่วยกิต

ให้เลือกรายวิชาใด ๆ ในหลักสูตรระดับปริญญาตรีที่สถาบันเทคโนโลยีพระจอมเกล้าพระนครเหนือเปิดสอน

17.3 รายวิชาในแต่ละหมวดวิชาและจำนวนหน่วยกิต

17.3.1 หมวดวิชาศึกษาทั่วไป

27 หน่วยกิต

ก. กลุ่มวิชาสังคมศาสตร์

6 หน่วยกิต

✂ 826350 ความรู้ทั่วไปเกี่ยวกับธุรกิจและการบริหาร 3(3-0-6)

General Business and Management

และเลือกจากรายวิชาต่อไปนี้ จำนวน 3 หน่วยกิต

821350 กฎหมายเบื้องต้น 3(3-0-6)

Introduction to Law

822350 เศรษฐศาสตร์เบื้องต้น 3(3-0-6)

Introduction to Economics

822352 เศรษฐศาสตร์อุตสาหกรรม 3(3-0-6)

Industrial Economics

✂ 826354 การบริหารทรัพยากรมนุษย์ 3(3-0-6)

Human Resource Management

827350 สังคมและการปกครอง 3(3-0-6)

Society and Government

หรือเลือกรายวิชาอื่น ๆ ในกลุ่มวิชาเดียวกันที่ภาควิชาสังคมศาสตร์

คณะศิลปศาสตร์ประยุกต์เปิดสอน

ข. กลุ่มวิชามนุษยศาสตร์ 3 หน่วยกิต

- เลือกเรียนจากกลุ่มวิชามนุษยศาสตร์ จากรายวิชาต่อไปนี้

831351 จิตวิทยาอุตสาหกรรม 3(3-0-6)

Industrial Psychology

831355 พฤติกรรมบุคคลในองค์การ 3(3-0-6)

Human Behaviors in Organization

832351 การโฆษณาและการประชาสัมพันธ์ 3(3-0-6)

Advertising and Public Relations

836350 มนุษยสัมพันธ์ 3(3-0-6)

Human Relations

836352 การพัฒนาบุคลิกภาพ 3(3-0-6)

Personality Development

หรือเลือกรายวิชาอื่น ๆ ในกลุ่มวิชาเดียวกันที่ภาควิชามนุษยศาสตร์

คณะศิลปศาสตร์ประยุกต์เปิดสอน

ค. กลุ่มวิชาคณิตศาสตร์และวิทยาศาสตร์	6 หน่วยกิต
421325 คณิตศาสตร์ธุรกิจเบื้องต้น Introduction to Business Mathematics	3(3-0-6)
450111 สถิติสำหรับวิศวกรและนักวิทยาศาสตร์ Statistics for Engineers and Scientists	3(3-0-6)
ง. กลุ่มวิชาภาษา	12 หน่วยกิต
810361 การใช้ภาษาอังกฤษ 1 Practical English I	3(3-0-6)
810362 การใช้ภาษาอังกฤษ 2 Practical English II	3(3-0-6)
และเลือกจากรายวิชาต่อไปนี้ จำนวน 6 หน่วยกิต	
810312 การอ่าน 1 Reading I	3(3-0-6)
810314 การเขียน 1 Writing I	3(3-0-6)
810316 การสนทนาภาษาอังกฤษ 1 English Conversation I	3(3-0-6)
810317 การสนทนาภาษาอังกฤษ 2 English Conversation II	3(3-0-6)
หรือเลือกรายวิชาอื่น ๆ ในกลุ่มวิชาเดียวกันที่ภาควิชาภาษา คณะศิลปศาสตร์ประยุกต์เปิดสอน	
17.3.2 หมวดวิชาเฉพาะ	45 หน่วยกิต
ก. กลุ่มวิชาทางการบริหารและจัดการ	21 หน่วยกิต
234201 การบริหารการเงิน Financial Management	3(3-0-6)
234202 การตลาด Marketing	3(3-0-6)
234203 บัญชีต้นทุนและภาษี Cost Accounting and Taxes	3(3-0-6)
234204 การวิจัยการดำเนินงานสำหรับการบริหารงานวิศวกรรมโยธา Operations Research for Civil Engineering Management	3(3-0-6)

234205	การบริหารโครงการก่อสร้าง Construction Project Management	3(3-0-6)
234206	โครงการพิเศษ 1 Special Project I	1(0-3-1)
234207	โครงการพิเศษ 2 Special Project II	2(0-6-2)
234208	การประยุกต์ใช้คอมพิวเตอร์เพื่อธุรกิจ Computer Application for Business	3(3-0-6)
ข. กลุ่มวิชาทางวิศวกรรม		24 หน่วยกิต
234251	เขียนแบบก่อสร้าง Construction Drawing	3(1-4-4)
234252	วัสดุก่อสร้าง Construction Materials	3(3-0-6)
234253	การประมาณราคา Cost Estimation	3(3-0-6)
234254	งานก่อสร้างอาคาร Building Construction	3(3-0-6)
234255	ราชการก่อสร้างและสัญญา Specifications and Contracts	3(3-0-6)
234256	งานระบบสำหรับอาคาร System for Building	3(3-0-6)
234257	งานสาธารณูปโภค Infrastructures	3(3-0-6)
234258	งานก่อสร้างอาคารพิเศษ Special Building Construction	3(3-0-6)

17.3.3 หมวดวิชาเลือกเสรี**6 หน่วยกิต**

ให้เลือกรายวิชาใด ๆ ในหลักสูตรระดับปริญญาตรีที่สถาบันเทคโนโลยีพระจอมเกล้าพระนครเหนือเปิดสอน

ก่อนจบการศึกษา นักศึกษาต้องฝึกงานในสถานประกอบการไม่น้อยกว่า 240 ชั่วโมง

17.4 แผนการศึกษา

แผนการศึกษาตามหลักสูตรต่อเนื่อง 2 ปี

ปีที่ 1 ภาคการศึกษาที่ 1

รหัสวิชา	ชื่อรายวิชา	จำนวนหน่วยกิต (บรรยาย-ปฏิบัติ-ค้นคว้าด้วยตนเอง)
234251	เขียนแบบก่อสร้าง Construction Drawing	3(1-4-4)
234252	วัสดุก่อสร้าง Construction Materials	3(3-0-6)
421325	คณิตศาสตร์ธุรกิจเบื้องต้น Introduction to Business Mathematics	3(3-0-6)
810361	การใช้ภาษาอังกฤษ 1 Practical English I	3(3-0-6)
826350	ความรู้ทั่วไปเกี่ยวกับธุรกิจและการบริหาร General Business and Management	3(3-0-6)
82xxxx	วิชาเลือกในกลุ่มวิชาสังคมศาสตร์ Social Sciences Elective Course	3(3-0-6)
83xxxx	วิชาเลือกในกลุ่มวิชามนุษยศาสตร์ Humanities Elective Course	3(3-0-6)
	รวม	21(19-4-40)

ปีที่ 1 ภาคการศึกษาที่ 2

รหัสวิชา	ชื่อรายวิชา	จำนวนหน่วยกิต (บรรยาย-ปฏิบัติ-ค้นคว้าด้วยตนเอง)
234201	การบริหารการเงิน Financial Management	3(3-0-6)
234202	การตลาด Marketing	3(3-0-6)
234253	การประมาณราคา Cost Estimation	3(3-0-6)
234254	งานก่อสร้างอาคาร Building Construction	3(3-0-6)
450111	สถิติสำหรับวิศวกรและนักวิทยาศาสตร์ Statistics for Engineers and Scientists	3(3-0-6)
234208	การประยุกต์ใช้คอมพิวเตอร์เพื่อธุรกิจ Computer Application for Business	3(3-0-6)
810362	การใช้ภาษาอังกฤษ 2 Practical English II	3(3-0-6)
รวม		21(21-0-42)

ภาคฤดูร้อน

ฝึกงานในสถานประกอบการ ไม่น้อยกว่า 240 ชั่วโมง

ปีที่ 2 ภาคการศึกษาที่ 1

รหัสวิชา	ชื่อรายวิชา	จำนวนหน่วยกิต (บรรยาย-ปฏิบัติ-ค้นคว้าด้วยตนเอง)
234203	บัญชีต้นทุนและภาษี Cost Accounting and Taxes	3(3-0-6)
234204	การวิจัยการดำเนินงานสำหรับการบริหารงานวิศวกรรมโยธา Operations Research for Civil Engineering Management	3(3-0-6)
234206	โครงการพิเศษ 1 Special Project I	1(0-3-1)
234255	รายการก่อสร้างและสัญญา Specifications and Contracts	3(3-0-6)
234256	งานระบบสำหรับอาคาร System for Building	3(3-0-6)
81xxxx	วิชาเลือกในกลุ่มวิชาภาษา Language Elective Course	3(3-0-6)
xxxxxx	วิชาเลือกเสรี Free Elective Course	3(x-x-x)
	รวม	19(x-x-x)

ปีที่ 2 ภาคการศึกษาที่ 2

รหัสวิชา	ชื่อรายวิชา	จำนวนหน่วยกิต (บรรยาย-ปฏิบัติ-ค้นคว้าด้วยตนเอง)
234205	การบริหารโครงการก่อสร้าง Construction Project Management	3(3-0-6)
234207	โครงการพิเศษ 2 Special Project II	2(0-6-2)
234257	งานสาธารณูปโภค Infrastructures	3(3-0-6)
234258	งานก่อสร้างอาคารพิเศษ Special Building Construction	3(3-0-6)
81xxxx	วิชาเลือกในกลุ่มวิชาภาษา Language Elective Course	3(3-0-6)
xxxxxx	วิชาเลือกเสรี Free Elective Course	3(x-x-x)
	รวม	17(x-x-x)

แผนการศึกษาตามหลักสูตรต่อเนื่อง 3 ปี

ปีที่ 1 ภาคการศึกษาที่ 1

รหัสวิชา	ชื่อรายวิชา	จำนวนหน่วยกิต (บรรยาย-ปฏิบัติ-ค้นคว้าด้วยตนเอง)
234251	เขียนแบบก่อสร้าง Construction Drawing	3(1-4-4)
421325	คณิตศาสตร์ธุรกิจเบื้องต้น Introduction to Business Mathematics	3(3-0-6)
810361	การใช้ภาษาอังกฤษ 1 Practical English I	3(3-0-6)
826350	ความรู้ทั่วไปเกี่ยวกับธุรกิจและการบริหาร General Business and Management	3(3-0-6)
82xxxx	วิชาเลือกในกลุ่มวิชาสังคมศาสตร์ Social Sciences Elective Course	3(3-0-6)
รวม		15(13-4-28)

ปีที่ 1 ภาคการศึกษาที่ 2

รหัสวิชา	ชื่อรายวิชา	จำนวนหน่วยกิต (บรรยาย-ปฏิบัติ-ค้นคว้าด้วยตนเอง)
234201	การบริหารการเงิน Financial Management	3(3-0-6)
234202	การตลาด Marketing	3(3-0-6)
450111	สถิติสำหรับวิศวกรและนักวิทยาศาสตร์ Statistics for Engineers and Scientists	3(3-0-6)
234208	การประยุกต์ใช้คอมพิวเตอร์เพื่อธุรกิจ Computer Application for Business	3(3-0-6)
810362	การใช้ภาษาอังกฤษ 2 Practical English II	3(3-0-6)
รวม		15(15-0-30)

ปีที่ 2 ภาคการศึกษาที่ 1

รหัสวิชา	ชื่อรายวิชา	จำนวนหน่วยกิต(บรรยาย-ปฏิบัติ-ค้นคว้าด้วยตนเอง)
234252	วัสดุก่อสร้าง Construction Materials	3(3-0-6)
234254	งานก่อสร้างอาคาร Building Construction	3(3-0-6)
81xxxx	วิชาเลือกในกลุ่มวิชาภาษา Language Elective Course	3(3-0-6)
83xxxx	วิชาเลือกในกลุ่มวิชามนุษยศาสตร์ Humanities Elective Course	3(3-0-6)
รวม		12(12-0-24)

ปีที่ 2 ภาคการศึกษาที่ 2

รหัสวิชา	ชื่อรายวิชา	จำนวนหน่วยกิต (บรรยาย-ปฏิบัติ-ค้นคว้าด้วยตนเอง)
234253	การประมาณราคา Cost Estimation	3(3-0-6)
234255	รายการก่อสร้างและสัญญา Specifications and Contracts	3(3-0-6)
81xxxx	วิชาเลือกในกลุ่มวิชาภาษา Language Elective Course	3(3-0-6)
xxxxxx	วิชาเลือกเสรี Free Elective Course	3(x-x-x)
รวม		12(x-x-x)

ภาคฤดูร้อน

ฝึกงานในสถานประกอบการ ไม่น้อยกว่า 240 ชั่วโมง

ปีที่ 3 ภาคการศึกษาที่ 1

รหัสวิชา	ชื่อรายวิชา	จำนวนหน่วยกิต (บรรยาย-ปฏิบัติ-ค้นคว้าด้วยตนเอง)
234203	บัญชีต้นทุนและภาษี Cost Accounting and Taxes	3(3-0-6)
234204	การวิจัยการดำเนินงานสำหรับการบริหารงานวิศวกรรมโยธา Operations Research for Civil Engineering Management	3(3-0-6)
234206	โครงการพิเศษ 1 Special Project I	1(0-3-1)
234256	งานระบบสำหรับอาคาร System for Building	3(3-0-6)
xxxxxx	วิชาเลือกเสรี Free Elective Course	3(x-x-x)
รวม		13(x-x-x)

ปีที่ 3 ภาคการศึกษาที่ 2

รหัสวิชา	ชื่อรายวิชา	จำนวนหน่วยกิต (บรรยาย-ปฏิบัติ-ค้นคว้าด้วยตนเอง)
234205	การบริหารโครงการก่อสร้าง Construction Project Management	3(3-0-6)
234207	โครงการพิเศษ 2 Special Project II	2(0-6-2)
234257	งานสาธารณูปโภค Infrastructures	3(3-0-6)
234258	งานก่อสร้างอาคารพิเศษ Special Building Construction	3(3-0-6)
รวม		11(9-6-20)

17.5 คำอธิบายรายวิชา

หมวดวิชาศึกษาทั่วไป

กลุ่มวิชาสังคมศาสตร์

821350 กฎหมายเบื้องต้น 3(3-0-6)

Introduction to Law

วิชาบังคับก่อน : ไม่มี

ลักษณะและวิวัฒนาการของกฎหมาย ประเภทของกฎหมาย ความรู้เกี่ยวกับกฎหมายแพ่ง และพาณิชย์ ประมวลกฎหมายอาญา กฎหมายรัฐธรรมนูญ กฎหมายปกครอง กฎหมายเกี่ยวกับวงจรชีวิต กฎหมายในชีวิตประจำวัน

822350 เศรษฐศาสตร์เบื้องต้น 3(3-0-6)

Introduction to Economics

วิชาบังคับก่อน : ไม่มี

ความรู้พื้นฐานทางด้านเศรษฐศาสตร์จุลภาคและมหภาค อุปสงค์และอุปทาน การผลิตและต้นทุน ตลาดต่าง ๆ ในทางเศรษฐศาสตร์ การเงิน การคลัง การค้า และการเงินระหว่างประเทศ รายได้ ประชาชาติ การพัฒนาเศรษฐกิจ

822352 เศรษฐศาสตร์อุตสาหกรรม 3(3-0-6)

Industrial Economics

วิชาบังคับก่อน : ไม่มี

ความหมายและความสำคัญของธุรกิจอุตสาหกรรม การวิเคราะห์แหล่งทำเลที่ตั้ง การหาแหล่งเงินทุน และการวิเคราะห์การลงทุน การวิเคราะห์อุปสงค์ การผลิต ต้นทุน รายรับ และกำไรของกิจการ โครงสร้างตลาดและการกำหนดราคาสินค้า นโยบายและกลยุทธ์ในการพัฒนาภาคธุรกิจอุตสาหกรรม

826350 ความรู้ทั่วไปเกี่ยวกับธุรกิจและการบริหาร 3(3-0-6)

General Business and Management

วิชาบังคับก่อน : ไม่มี

ลักษณะและประเภทของธุรกิจอุตสาหกรรม ตลอดจนรูปแบบความเป็นเจ้าของ บทบาทหน้าที่ และความสัมพันธ์ของธุรกิจที่มีต่อสถาบันทางสังคม ผลกระทบการบริหารกิจกรรมทางธุรกิจต่อสิ่งแวดล้อม หน้าที่ด้านการตลาด การผลิต การเงินการบัญชี การบริหารองค์การ การบริหารงานบุคคล การภาษีอากรสำหรับธุรกิจ และการมีส่วนร่วมต่อชุมชนในท้องถิ่น

826354 การบริหารทรัพยากรมนุษย์

3(3-0-6)

Human Resource Management

วิชาบังคับก่อน : ไม่มี

หลักการบริหารทรัพยากรมนุษย์ในองค์การ การจัดองค์การและระบบบริหารทรัพยากรมนุษย์ การวางแผนกำลังคน การสรรหาและการคัดเลือกบุคคล การบริหารค่าตอบแทน การประเมินผลการปฏิบัติงาน การพัฒนาทรัพยากรมนุษย์ การเปลี่ยนตำแหน่ง การจูงใจและขวัญในการปฏิบัติงาน การสร้างทีมงาน การบริหารความปลอดภัยในการปฏิบัติงาน การจัดประโยชน์และบริการแรงงานสัมพันธ์และการประกันสังคม

827350 สังคมและการปกครอง

3(3-0-6)

Society and Government

วิชาบังคับก่อน : ไม่มี

แง่มุมต่าง ๆ ของความสัมพันธ์ระหว่างมนุษย์ในสังคมการเมือง ปัจจัยทางเศรษฐกิจ และสังคมที่มีความสัมพันธ์ และมีอิทธิพลต่อการเมือง การบริหาร พิจารณาสำรวจแนวความคิดเกี่ยวกับอำนาจรัฐ ความสัมพันธ์ระหว่างประชาชนกับรัฐ พลังทางการเมือง กระบวนการทางการเมืองในระบบการเมืองต่าง ๆ การบริหารกิจการของรัฐ และความสัมพันธ์ระหว่างรัฐในฐานะสมาชิกประชาคมโลก

กลุ่มวิชามนุษยศาสตร์

831351 จิตวิทยาอุตสาหกรรม

3(3-0-6)

Industrial Psychology

วิชาบังคับก่อน : ไม่มี

ความหมาย ความเป็นมา ขอบข่ายของจิตวิทยาอุตสาหกรรม และประโยชน์ของจิตวิทยาอุตสาหกรรม ความแตกต่างระหว่างบุคคลที่สัมพันธ์กับการทำงาน การวิเคราะห์งาน การนำหลักจิตวิทยาไปใช้ สภาพแวดล้อมในการทำงาน ภาวะความเป็นผู้นำและจิตวิทยาการบังคับบัญชา

831355 พฤติกรรมบุคคลในองค์การ

3(3-0-6)

Human Behaviors in Organization

วิชาบังคับก่อน : ไม่มี

ความหมาย ความเป็นมา รูปแบบพฤติกรรมของบุคคลในองค์การ ปัจจัยส่วนบุคคลที่มีอิทธิพลต่อพฤติกรรมการทำงาน ปัจจัยที่เกี่ยวกับบรรยากาศในองค์การ อิทธิพลของกลุ่มที่มีต่อการพัฒนาบุคคล รวมทั้งการสร้างกลุ่มที่มีประสิทธิภาพเพื่อการพัฒนาองค์การ

832351 การโฆษณาและการประชาสัมพันธ์ 3(3-0-6)

Advertising and Public Relations

วิชาบังคับก่อน : ไม่มี

ความหมาย ความสำคัญ ประวัติและวิวัฒนาการของโฆษณาและประชาสัมพันธ์ ความแตกต่างของการโฆษณากับการประชาสัมพันธ์ หลักการและองค์ประกอบของการโฆษณาและประชาสัมพันธ์ กระบวนการโฆษณาและประชาสัมพันธ์ กลุ่มเป้าหมาย เทคนิคการใช้สื่อ พื้นฐานทางการโฆษณาและประชาสัมพันธ์ในรูปแบบต่าง ๆ การวิเคราะห์สื่อประชาสัมพันธ์เพื่อผู้บริโภค

836350 มนุษยสัมพันธ์ 3(3-0-6)

Human Relations

วิชาบังคับก่อน : ไม่มี

หลักการและทฤษฎีว่าด้วยพฤติกรรมของบุคคล ความสัมพันธ์ระหว่างบุคคล การติดต่อสื่อสาร การอยู่ร่วมกันและการทำงานร่วมกัน และนำความรู้ดังกล่าวไปประยุกต์ให้เกิดความสุขในการดำรงชีวิตและการทำงานที่มีประสิทธิภาพ

836352 การพัฒนาบุคลิกภาพ 3(3-0-6)

Personality Development

วิชาบังคับก่อน : ไม่มี

แนวคิดเกี่ยวกับบุคลิกภาพ ทฤษฎีบุคลิกภาพ บุคลิกภาพกับสุขภาพจิตและการปรับตัว การใช้เทคนิคต่าง ๆ ในการปรับปรุงและส่งเสริมบุคลิกภาพ ตลอดจนการศึกษาบุคลิกภาพของบุคคลโดยอาศัยเครื่องมือวัดแต่ละชนิด รวมทั้งการนำเทคนิคใหม่ ๆ ที่ได้จากผลการวิจัยมาใช้ในการพัฒนาบุคลิกภาพ โดยให้ผู้เรียนได้รับการฝึกปฏิบัติควบคู่ไปกับการเรียนและการสอนด้วย

กลุ่มวิชาคณิตศาสตร์และวิทยาศาสตร์

421325 คณิตศาสตร์ธุรกิจเบื้องต้น 3(3-0-6)

Introduction to Business Mathematics

วิชาบังคับก่อน : ไม่มี

เมทริกซ์และระบบสมการเชิงเส้น คณิตศาสตร์การเงินพื้นฐาน ดอกเบี้ยเชิงเดียว ดอกเบี้ยทบต้น การคำนวณเงินงวด กำหนดการเชิงเส้น ปัญหากำหนดการเชิงเส้น ผลเฉลยเชิงกราฟของกำหนดการเชิงเส้น วิธีซิมเพล็กซ์ อนุกรมเวลาเบื้องต้นและการประยุกต์

450111 สถิติสำหรับวิศวกรและนักวิทยาศาสตร์ 3(3-0-6)

Statistics for Engineers and Scientists

วิชาบังคับก่อน : ไม่มี

ความหมายของสถิติ เซมเปิลสเปซและความน่าจะเป็น ตัวแปรสุ่ม ฟังก์ชัน ความน่าจะเป็นของตัวแปรสุ่ม ค่าคาดหวัง ความแปรปรวน การแจกแจงความน่าจะเป็นของตัวแปรสุ่มชนิดไม่ต่อเนื่องและต่อเนื่องบางชนิด การแจกแจง Z , t , χ^2 และ F การประมาณและทดสอบสมมติฐานของค่าเฉลี่ย ความแปรปรวนและสัดส่วนเมื่อมี 1 ประชากรและ 2 ประชากร การวิเคราะห์ความแปรปรวนทางเดียว การวิเคราะห์ถดถอยและสหสัมพันธ์เชิงเส้นอย่างง่าย

กลุ่มวิชาภาษา

810361 การใช้ภาษาอังกฤษ 1 3(3-0-6)

Practical English I

วิชาบังคับก่อน : ไม่มี

การบูรณาการทักษะทั้งสี่ การฝึกฝนด้านการอ่านและการเขียน ประกอบด้วยโครงสร้างรูปประโยคพื้นฐาน คำศัพท์ และการอ่านบทความสั้น ๆ รวมทั้งทักษะการสื่อสารพื้นฐานที่จำเป็นในชีวิตประจำวัน

810362 การใช้ภาษาอังกฤษ 2 3(3-0-6)

Practical English II

วิชาบังคับก่อน : 810361 การใช้ภาษาอังกฤษ 1

การพัฒนาทักษะทั้งสี่ การอ่านบทความจากตำรา นิตยสาร และหนังสือที่มีความยาวมากขึ้น รวมทั้งเขียนประโยคที่ซับซ้อนและงานเขียนที่มอบหมาย การฝึกฝนทักษะด้านการสื่อสารในสถานการณ์หลากหลายรูปแบบ

810312 การอ่าน 1 3(3-0-6)

Reading I

วิชาบังคับก่อน : 810362 การใช้ภาษาอังกฤษ 2

เทคนิคในการอ่าน เช่น การอ่านแบบกวาดสายตา การอ่านแบบข้ามคำ และการสร้างศัพท์ เนื้อเรื่องนำมาจากบทความในหนังสือพิมพ์และนิตยสาร เน้นความเข้าใจในการอ่านเนื้อเรื่อง รวมทั้งการพัฒนาให้เกิดความคล่องในการใช้ภาษาโดยการฝึกการเรียนรู้ด้วยตัวเอง

810314 การเขียน 1

3(3-0-6)

Writing I

วิชาบังคับก่อน : 810362 การใช้ภาษาอังกฤษ 2

การเขียนระดับประโยค การเขียนโครงเรื่อง และย่อหน้าสั้น ๆ โดยเน้นการเลือกใช้คำศัพท์ที่สอดคล้องกับบริบท การเขียนโครงเรื่องและเรื่องที่มีข้อความหลักและข้อความขยาย หลักการเขียนย่อหน้าประเภทต่าง ๆ การลำดับเรื่องและความคิดอย่างมีขั้นตอนและเหตุผล

810316 การสนทนาภาษาอังกฤษ 1

3(3-0-6)

English Conversation I

วิชาบังคับก่อน : 810362 การใช้ภาษาอังกฤษ 2

สนทนาภาษาอังกฤษเพื่อการสื่อสารทั้งในการสังคม การสนทนากับนายจ้างหรือลูกจ้างชาวต่างประเทศ และเพื่อการสนทนาสื่อสารทางด้านวิชาการ ทักษะในการสนทนารวมถึงการบอกทิศทาง ตำแหน่ง การบรรยายลักษณะงานและการสอบถาม ฝึกพูดเป็นกลุ่มย่อย และการนำเสนอเดี่ยว

810317 การสนทนาภาษาอังกฤษ 2

3(3-0-6)

English Conversation II

วิชาบังคับก่อน : 810316 การสนทนาภาษาอังกฤษ 1

ความสามารถในการสื่อสารได้ตอบในสถานการณ์โดยที่ไม่ต้องเตรียมตัว และกึ่งเตรียมความพร้อมมาแล้ว หัวข้อของการฝึกสนทนา ได้แก่ ชีวิตประจำวัน การงาน และเชิงวิชาการ ฝึกสนทนาเป็นคู่ เป็นกลุ่มย่อย

หมวดวิชาเฉพาะ**กลุ่มวิชาทางการบริหารและการจัดการ**

234201 การบริหารการเงิน

3(3-0-6)

Financial Management

วิชาบังคับก่อน : ไม่มี

หลักการและเครื่องมือทางการเงิน การวางแผนและควบคุมทางการเงิน การบริหารสินทรัพย์หมุนเวียน ได้แก่ เงินสด ลูกหนี้การค้า และสินค้าคงเหลือ งบกำไรขาดทุน งบลงทุน การจัดหาแหล่งเงินทุน การประเมิน โครงการลงทุนของธุรกิจประเภทต่าง ๆ เช่น ธุรกิจการผลิต ธุรกิจอสังหาริมทรัพย์ โดยการประเมินค่าโครงการวิธีต่าง ๆ เช่น มูลค่าปัจจุบันสุทธิ อัตราผลตอบแทนแท้จริง เพื่อใช้ในการตัดสินใจเลือกโครงการ การจัดทำรายงานเสนอการวิเคราะห์และประเมิน โครงการทางการเงิน ตลอดจนการนำคอมพิวเตอร์มาช่วยในการวิเคราะห์

234202 การตลาด

3(3-0-6)

Marketing

วิชาบังคับก่อน : ไม่มี

กลยุทธ์ในการตัดสินใจให้สอดคล้องกันระหว่างวัตถุประสงค์และทรัพยากรขององค์การกับโอกาสทางการตลาด การพิจารณากลยุทธ์เกี่ยวกับผลิตภัณฑ์ที่รวมถึงกลยุทธ์การวางแผนทางด้านราคา และการพัฒนาการจำหน่าย กลยุทธ์การส่งเสริมการตลาด ตลอดจนกลยุทธ์การจัดการลูกค้าสัมพันธ์ (Customer Relationship Management) โดยประกอบด้วยการศึกษาจากกรณีศึกษาต่างๆ การใช้โปรแกรมสำเร็จรูปมาช่วยเสริมการพยากรณ์ตัวแปรด้านการตลาด เช่น ยอดขาย ตลาดเป้าหมาย สถานการณ์การแข่งขัน ภาวะเศรษฐกิจ พฤติกรรมผู้บริโภค เป็นต้น เพื่อเป็นประโยชน์ต่อการวางแผนทางการตลาดและการตัดสินใจของฝ่ายบริหาร

234203 บัญชีต้นทุนและภาษี

3(3-0-6)

Cost Accounting and Taxes

วิชาบังคับก่อน : ไม่มี

ความสัมพันธ์ต้นทุนและประเภทของต้นทุน การจัดสรรต้นทุนตามกิจกรรมการผลิต ระบบต้นทุนงานสั่งทำ ระบบต้นทุนงานช่วง ระบบต้นทุนมาตรฐาน การจัดทำงบประมาณเพื่อประโยชน์ในการบริหาร วิธีคิดค่าเสื่อมราคาเพื่อคำนวณกำไรสุทธิ การคิดราคาสินทรัพย์และหนี้สิน การบัญชีภาษีเงินได้บุคคลธรรมดา การบัญชีภาษีมูลค่าเพิ่ม ภาษีธุรกิจเฉพาะ ภาษีหัก ณ ที่จ่าย

234204 การวิจัยการดำเนินงานสำหรับการบริหารงานวิศวกรรมโยธา

3(3-0-6)

Operations Research for Civil Engineering Management

วิชาบังคับก่อน : 450111 สถิติสำหรับวิศวกรและนักวิทยาศาสตร์

วิธีการวิจัยการดำเนินงานเพื่อแก้ปัญหาทางวิศวกรรมสมัยใหม่โดยเน้นการใช้รูปแบบจำลองทางคณิตศาสตร์ เช่น วิธีการโปรแกรมเชิงเส้นตรง รูปแบบการขนส่ง ทฤษฎีเกมส์ ทฤษฎีแถวคอย การจำลองแบบปัญหาในกระบวนการตัดสินใจ และการหาค่าที่เหมาะสมที่สุด ตลอดจนการใช้โปรแกรมสำเร็จรูปสำหรับการแก้ปัญหาและการวิเคราะห์ปัญหา

- 234205 การบริหารโครงการก่อสร้าง** **3(3-0-6)**
Construction Project Management
 วิชาบังคับก่อน : ไม่มี
 หลักการการบริหารและ วางแผนโครงการก่อสร้างภายใต้ข้อจำกัดด้านเวลา ค่าใช้จ่ายและการเปลี่ยนแปลงของเทคโนโลยี การแบ่งงานออกเป็นงานย่อย การวิเคราะห์ข่ายงาน การควบคุมโครงการก่อสร้างโดยวิธี PERT/CPM การกำหนดตารางการทำงาน การจัดสรรทรัพยากรในการบริหารโครงการก่อสร้างตลอดจนเทคนิคและวิธีการต่าง ๆ ที่นำมาใช้ การศึกษาจากกรณีศึกษาต่างๆ การใช้โปรแกรมสำเร็จรูปและเทคโนโลยีสารสนเทศในการบริหารโครงการ ความปลอดภัยในการก่อสร้าง ระบบคุณภาพตามมาตรฐานสากล วิธีการก่อสร้าง MS Project S-Curve
- 234206 โครงการพิเศษ 1** **1(0-3-1)**
Special Project I
 วิชาบังคับก่อน : ไม่มี
 เป็นการเตรียมหัวข้อทำโครงการ เพื่อแก้ปัญหาทางด้านบริหารและจัดการงานวิศวกรรมโยธา และ/หรือ การศึกษารายละเอียดในงานวิศวกรรมโยธา ซึ่งนักศึกษาต้องนำเสนอรายงานและผ่านการสอบปากเปล่า
- 234207 โครงการพิเศษ 2** **2(0-6-2)**
Special Project II
 วิชาบังคับก่อน : 234206 โครงการพิเศษ 1
 วิชานี้ต่อเนื่องจากโครงการพิเศษ 1 โดยเป็นการแก้ปัญหาทางด้านบริหารและจัดการงานวิศวกรรมโยธา และ/หรือ การศึกษารายละเอียดในงานวิศวกรรมโยธา ซึ่งนักศึกษาต้องนำเสนอรายงานเป็นภาคนิพนธ์ และผ่านการสอบปากเปล่า
- 234208 การประยุกต์ใช้คอมพิวเตอร์เพื่อธุรกิจ** **3(3-0-6)**
Computer Application for Business
 วิชาบังคับก่อน : ไม่มี
 หลักการประยุกต์การใช้งานคอมพิวเตอร์เข้ากับระบบงานทางด้านธุรกิจ ชนิดของธุรกิจ ฟังก์ชันงานทางธุรกิจ การประยุกต์ใช้เทคโนโลยีสารสนเทศในการประกอบธุรกิจ การจัดทำรายงาน การจัดทำเอกสาร การนำเสนอโปรแกรมสำเร็จรูปสำหรับการบริหารธุรกิจ

กลุ่มวิชาทางด้านวิศวกรรม

234251 เขียนแบบก่อสร้าง 3(1-4-4)

Construction Drawing

วิชาบังคับก่อน : ไม่มี

เทคนิคการก่อสร้างอาคาร สะพาน ถนน เขื่อน อาคารสำเร็จรูป ปฏิบัติการเขียนแบบก่อสร้าง ทั้งแบบทางสถาปัตยกรรมและวิศวกรรม เน้นแสดงรายละเอียดของอาคาร อุปกรณ์ประกอบ และรายการประกอบแบบก่อสร้าง การประยุกต์ใช้โปรแกรมคอมพิวเตอร์ในการเขียนแบบ

234252 วัสดุก่อสร้าง 3(3-0-6)

Construction Materials

วิชาบังคับก่อน : ไม่มี

ชนิดและคุณสมบัติของวัสดุที่ใช้ในงานก่อสร้างทั้งงาน โครงสร้าง งานสถาปัตยกรรม งานตกแต่ง งานระบบ ซึ่งประกอบด้วย งานระบบประปาสุขาภิบาล งานระบบปรับอากาศและระบายอากาศ งานระบบไฟฟ้าและสื่อสาร ลิฟต์และบันไดเลื่อน

234253 การประมาณราคา 3(3-0-6)

Cost Estimation

วิชาบังคับก่อน : 234252 วัสดุก่อสร้าง

การอ่านแบบและรายการประกอบแบบ การแบ่งประเภทงาน การแยกรายการวัสดุและแรงงาน การจัดทำบัญชีปริมาณงาน การตรวจสอบความถูกต้องของบัญชีปริมาณงาน การสืบราคาค่าวัสดุ ค่าแรงงาน การคิดราคาค่าดำเนินการ ภาษี กำไร การประยุกต์ใช้เทคโนโลยีสารสนเทศและโปรแกรมสำเร็จรูปในการประมาณราคา

234254 งานก่อสร้างอาคาร 3(3-0-6)

Building Construction

วิชาบังคับก่อน : ไม่มี

ประเภทและวิธีการก่อสร้างอาคารขนาดเล็ก และขนาดใหญ่ในด้านระบบโครงสร้าง งานสถาปัตยกรรม งานตกแต่งภายใน และกฎหมายที่เกี่ยวข้อง

234255 รายการก่อสร้างและสัญญา 3(3-0-6)

Specifications and Contracts

วิชาบังคับก่อน : ไม่มี

การเขียนรายการประกอบแบบชนิด และ รูปแบบของสัญญาก่อสร้าง เอกสารประกอบสัญญา การจัดทำเอกสารเพื่อการประมูล การประกวดราคาแบบยื่นเอกสาร การประกวดราคาผ่านระบบสารสนเทศ การประเมินและต่อรองราคา การทำสัญญา การจัดซื้อจัดจ้าง

234256 งานระบบสำหรับอาคาร 3(3-0-6)

System for Building

วิชาบังคับก่อน : ไม่มี

แนวความคิดงานระบบภายในอาคารทางด้านการออกแบบเบื้องต้น และส่วนประกอบพร้อม การติดตั้ง ประกอบด้วย ระบบไฟฟ้าและสื่อสาร ระบบปรับอากาศและระบายอากาศ ระบบประปา สุขาภิบาลและป้องกันอัคคีภัย ระบบเสียง ระบบโทรทัศน์วงจรปิด งานลิฟต์และบันไดเลื่อน และการอนุรักษ์พลังงาน ระบบอาคารอัจฉริยะ

234257 งานสาธารณูปโภค 3(3-0-6)

Infrastructures

วิชาบังคับก่อน : ไม่มี

ประเภทและวิธีการก่อสร้างถนน สะพาน ระบบระบายน้ำ ประกอบด้วย ท่อระบายน้ำ ท่อลอด เป็นต้น ระบบการผลิตน้ำประปา ระบบท่อโครงข่ายและอุปกรณ์ประกอบ ระบบบำบัดน้ำเสีย

234258 งานก่อสร้างอาคารพิเศษ 3(3-0-6)

Special Building Construction

วิชาบังคับก่อน : ไม่มี

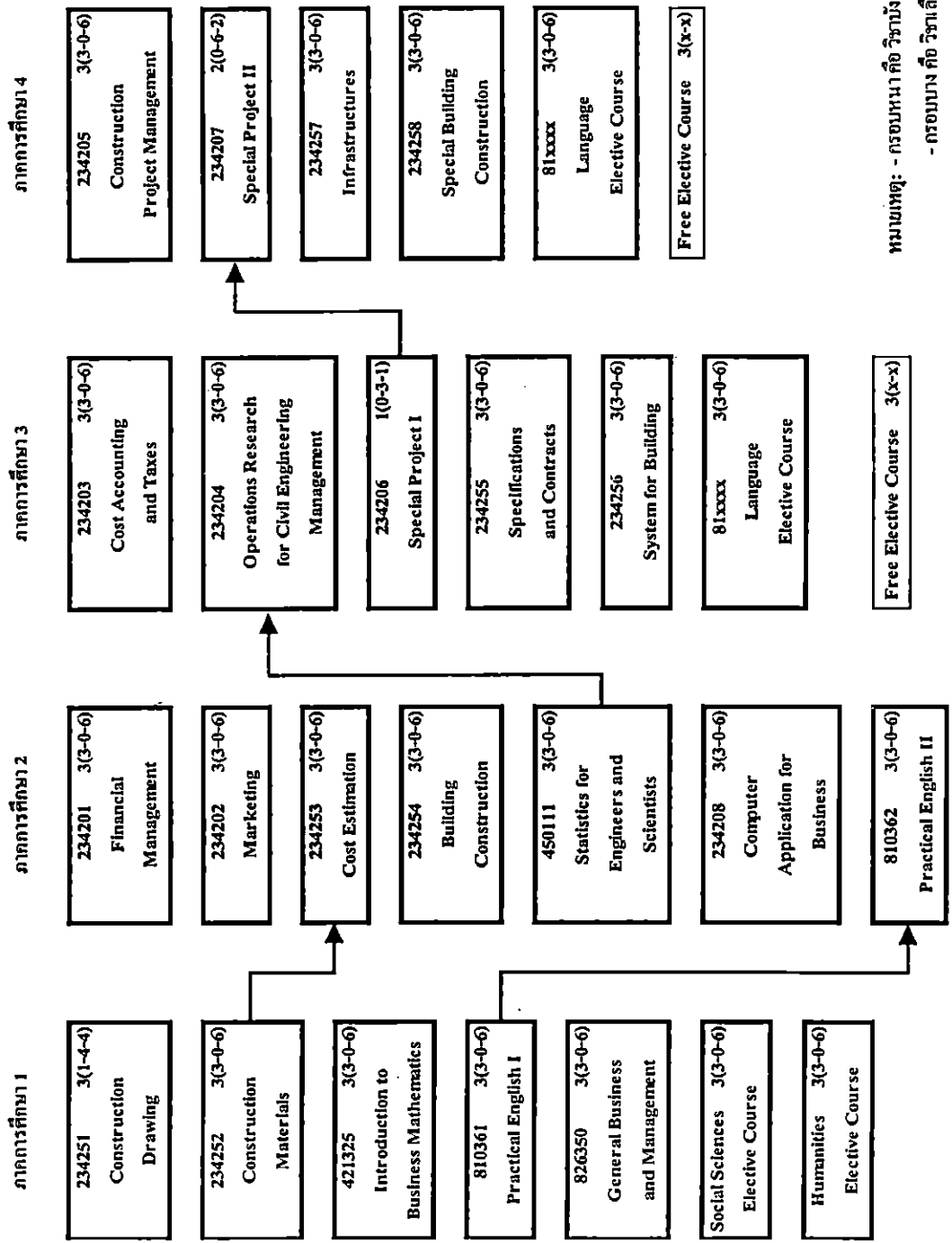
ประเภทและวิธีการก่อสร้างอาคารพิเศษเช่น ท่าเทียบเรือ อุโมงค์ เขื่อนกั้นน้ำ กำแพงกันดิน เสารับส่งสัญญาณ ปล่องไฟ ถังเก็บของไหล ทางรถไฟ และอุโมงค์

หมวดวิชาเลือกเสรี

ให้เลือกรายวิชาใด ๆ ในหลักสูตรระดับปริญญาตรีที่สถาบันเทคโนโลยีพระจอมเกล้าพระนครเหนือเปิดสอน

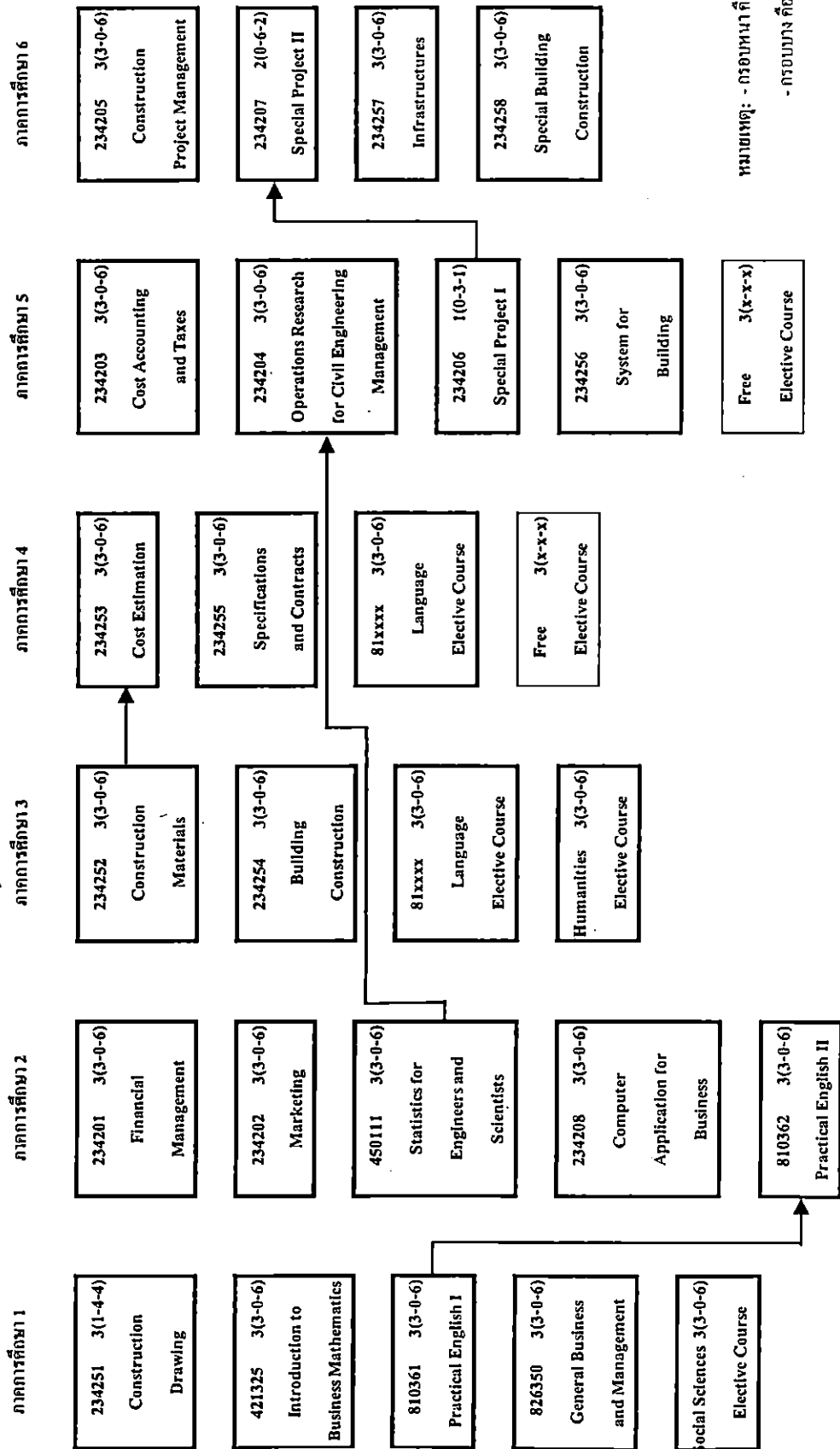
18. แผนภูมิแสดงความต้องการของการศึกษา

แผนภูมิที่ 1 แผนภูมิแสดงความต่อเนื่องของการศึกษาในหลักสูตรวิชาสถาปัตย์ (หลักสูตรต่อเนื่อง 2 ปี) สาขาวิชาการบริหารงานวิศวกรรมโยธา (หลักสูตรใหม่ พ.ศ. 2549)



หมายเหตุ: - กรอบหนา คือ วิชาบังคับ
- กรอบบาง คือ วิชาเลือกเสรี

แผนภูมิแสดงความต้องการของภาควิชาบริหารงานวิศวกรรมโยธา (หลักสูตรใหม่ พ.ศ. 2549)



หมายเหตุ: - กรอบหนา คือ วิชาบังคับ
- กรอบบาง คือ วิชาเลือกเสรี

19. การประกันคุณภาพหลักสูตร

หลักสูตรได้กำหนดระบบและวิธีการประกันคุณภาพหลักสูตรในแต่ละประเด็นดังนี้

19.1 ประเด็นการบริหารหลักสูตร

การบริหารหลักสูตร โดยคณะกรรมการบริหารหลักสูตรจำนวน 5 ท่าน ดังรายนามต่อไปนี้

1. ผู้ช่วยศาสตราจารย์ การุณ	ใจปัญญา	ประธานคณะกรรมการ
2. อาจารย์นรินทร์	ศรีดอกไม้	กรรมการ
3. อาจารย์ประสิทธิ์	ประมงอุดมรัตน์	กรรมการ
4. อาจารย์สมชาย	สระบัว	กรรมการ
5. อาจารย์ศักดิ์ดา	กตเวทวารักษ์	กรรมการและเลขานุการ

คณะกรรมการมีหน้าที่บริหารจัดการหลักสูตรให้เป็นไปตามเกณฑ์มาตรฐานหลักสูตรระดับปริญญาตรี พ.ศ. 2548 กระทรวงศึกษาธิการ

19.2 ประเด็นทรัพยากรประกอบการเรียนการสอน

1. ด้านวัสดุ อุปกรณ์การเรียนการสอน

- คณะกรรมการบริหารหลักสูตรจัดเสนอแผนงานในการจัดหาทรัพยากรด้านการเรียนการสอนต่อภาควิชาฯ เพื่อดำเนินการด้านงบประมาณและจัดหาวัสดุการเรียนการสอนตามแผนงานที่วางไว้

2. ด้านบุคลากร

- จัดทำแผนงานและงบประมาณเพื่อส่งเสริมและสนับสนุนการพัฒนาบุคลากร ให้มีความรู้ที่ทันสมัยโดยการเข้ารับการอบรมหรือสัมมนาในหัวข้อที่เป็นประโยชน์ต่อการเรียนการสอนในหลักสูตร และการปฏิบัติงาน

- ให้มีการประเมินการเรียนการสอนของอาจารย์โดยนักศึกษาเป็นรายวิชาเพื่อนำผลการประเมินมาปรับปรุงการเรียนการสอน

- ให้มีการประเมินความพึงพอใจของนักศึกษาต่อการให้บริการของเจ้าหน้าที่ประจำภาควิชาเพื่อนำผลการประเมินมาปรับปรุงให้เกิดการให้บริการที่ดี

3. ด้านห้องเรียน ห้องปฏิบัติการ

- การใช้ห้องเรียน ห้องปฏิบัติการมีการจัดการอย่างเป็นระบบ

- ให้มีการสำรวจความพึงพอใจของนักศึกษาต่อการใช้ห้องเรียน ห้องปฏิบัติการ เพื่อจัดหาเครื่องมือให้เหมาะสมและเพียงพอต่อความต้องการของผู้ใช้

19.3 ประเด็นการสนับสนุนและการให้คำแนะนำนักศึกษา

- มีระบบอาจารย์ที่ปรึกษาเพื่อดูแลและให้คำปรึกษาแก่นักศึกษาในเรื่องต่าง ๆ

- จัดสรรทุนจากเงินพัฒนาวิชาการเพื่อให้การสนับสนุนแก่นักศึกษาที่เรียนดี หรือขาดแคลนทุนทรัพย์

19.4 ประเด็นความต้องการของตลาดแรงงาน สังคม และ/หรือความพึงพอใจของผู้ใช้บัณฑิต

- ให้มีการประเมินความพึงพอใจของผู้ใช้บัณฑิต และสำรวจความต้องการของตลาดแรงงาน เพื่อนำผลการสำรวจมาใช้ในการปรับปรุงหลักสูตร

19.5 ประเด็นอื่น ๆ

- จัดทำแผนงานและจัดสรรงบประมาณสนับสนุนการทำงานวิจัยของคณาจารย์
- จัดทำแผนงานและจัดสรรงบประมาณสนับสนุนให้คณาจารย์มีคุณวุฒิทางวิชาการสูงขึ้น
- มีการประเมินคุณภาพการศึกษาภายใน ไม่ต่ำกว่าปีการศึกษาละ 1 ครั้ง

20. การพัฒนาหลักสูตร

ดัชนีบ่งชี้มาตรฐานและคุณภาพการศึกษา สำหรับหลักสูตรนี้มีดังนี้

1. ร้อยละของการได้งานภายใน 1 ปีของบัณฑิต
2. ร้อยละของการประกอบอาชีพอิสระของบัณฑิต
3. ร้อยละของการเรียนต่อในระดับบัณฑิตศึกษา
4. ระดับของความพึงพอใจของนายจ้างด้านความสามารถทางวิชาการ
5. ระดับของความพึงพอใจของนายจ้างด้านความรู้ความสามารถในการปฏิบัติงาน
6. ระดับของความพึงพอใจของนายจ้างด้านคุณธรรม จริยธรรม และจรรยาบรรณวิชาชีพ

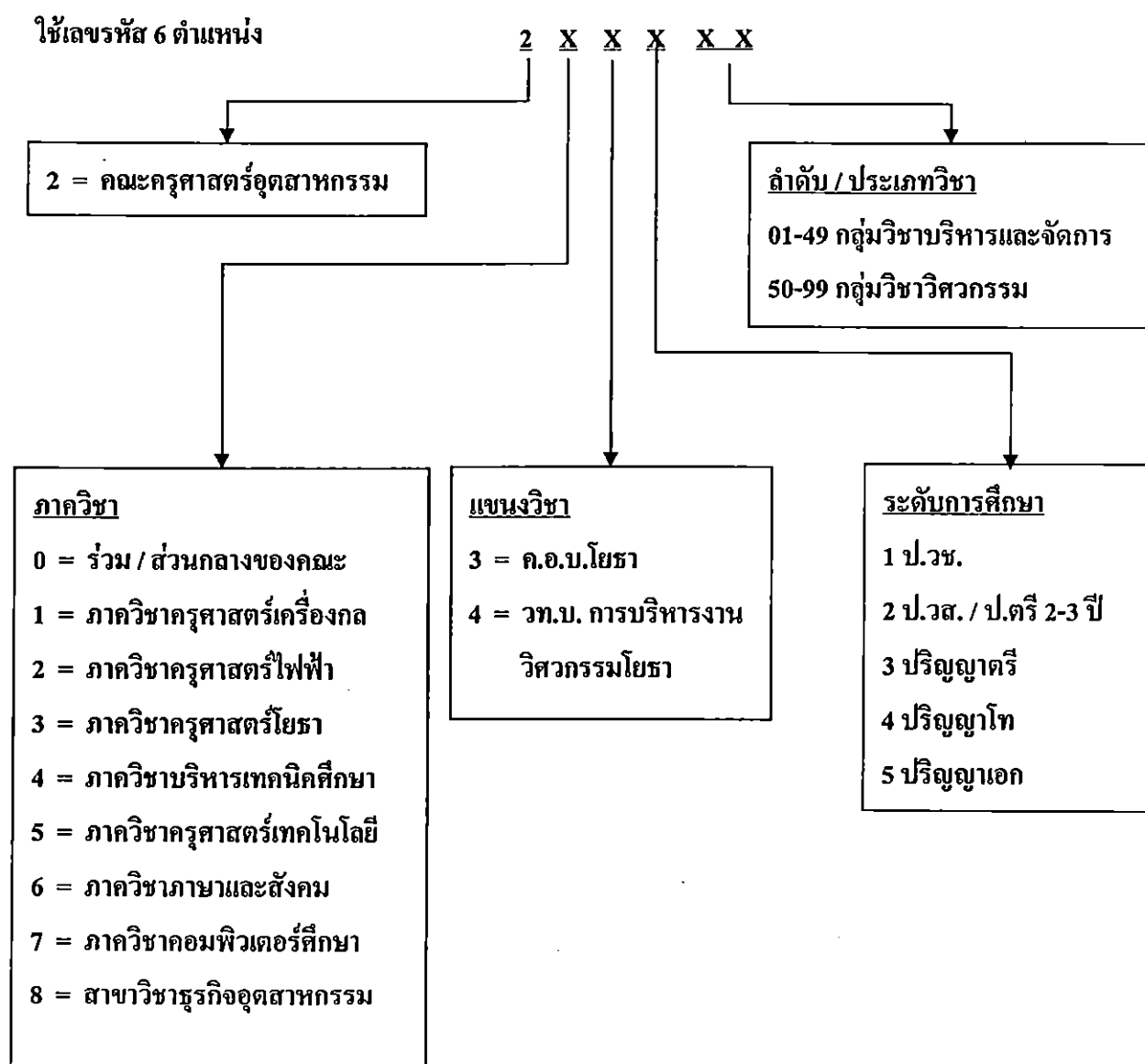
กำหนดการประเมินเพื่อพัฒนาหลักสูตร ทุก ๆ ระยะเวลา 5 ปี

กำหนดการประเมินครั้งแรก ปี พ.ศ. 2553

ภาคผนวก

- โครงสร้างรหัสวิชา
- รายวิชาบริการ
- คำสั่งแต่งตั้งคณะกรรมการร่างหลักสูตรฯ
- คำสั่งแต่งตั้งผู้ทรงคุณวุฒิภายนอกเพื่อตรวจสอบหลักสูตรฯ
- ระเบียบสถาบันเทคโนโลยีพระจอมเกล้าพระนครเหนือ ว่าด้วยการศึกษาระดับปริญญาบัณฑิต พ.ศ. 2534 และฉบับที่แก้ไขเพิ่มเติม

หลักเกณฑ์การกำหนดรหัสรายวิชา
ภาควิชาครุศาสตร์โยธา
คณะครุศาสตร์อุตสาหกรรม



วิชาการ

รายวิชาต่อไปนี้เปิดเป็นวิชาเลือกเสรีและเปิดให้บริการกับภาควิชาอื่น ๆ

- | | | |
|---------------|---|---------------|
| 234259 | หลักการออกแบบสถาปัตยกรรมอาคาร
Building Architectural Design Concept
วิชาบังคับก่อน : 234251 เขียนแบบก่อสร้าง
ความคิดรวบยอดสำหรับการออกแบบทางสถาปัตยกรรม ของอาคารประเภทต่าง ๆ เช่น โรงพยาบาล โรงภาพยนตร์ อาคารสำนักงาน โรงเรียน บ้านพักอาศัย อาคารชั่วคราว เพื่อนำมาออกแบบจริง โดยคำนึงถึงมุมมองทางสถาปัตยกรรม ความสวยงาม และรูปแบบการใช้งาน สัดส่วนการใช้พื้นที่ของอาคาร การนำหลักกลศาสตร์มาใช้ในการออกแบบ การประยุกต์ใช้หลักการประมาณราคาเพื่อการออกแบบ การถ่ายทอดความคิดให้วิศวกรหรือผู้ว่าจ้างในการประเมินหรือคัดเลือกแบบ | 3(1-6) |
| 234260 | กฎหมายสำหรับงานวิศวกรรมโยธา
Law for Civil Engineering
วิชาบังคับก่อน : ไม่มี
กฎหมายที่เกี่ยวข้องและมีผลกระทบต่องานวิศวกรรม เช่น พระราชบัญญัติวิชาชีพวิศวกรรม พระราชบัญญัติควบคุมอาคาร พระราชบัญญัติแรงงาน กฎหมายอาคารชุด ตลอดจนกฎกระทรวงต่าง ๆ เป็นต้น | 3(3-0) |
| 234261 | การทดสอบวัสดุวิศวกรรมโยธา
Civil Engineering Materials Testing
วิชาบังคับก่อน : ไม่มี
คุณสมบัติของวัสดุที่ใช้ในงานคอนกรีต การออกแบบส่วนผสมคอนกรีต การผสมคอนกรีต การเทคอนกรีต คุณสมบัติทางกลของคอนกรีต คอนกรีตเพื่อความคงทนรวมถึงวัสดุก่อสร้างอื่น ๆ คุณสมบัติทางกายภาพและทางกลของโลหะ เหล็ก ไม้ ยางต่าง ๆ และวัสดุทางหลวง และการทดลองเพื่อหาคุณสมบัติทางกลของไม้ เหล็ก วัสดุที่ใช้ในคอนกรีต ออกแบบส่วนผสมคอนกรีตในการผสมคอนกรีต | 3(2-3) |

ภาควิชาครุศาสตร์โยธา
คณะครุศาสตร์อุตสาหกรรม
สถาบันเทคโนโลยีพระจอมเกล้าพระนครเหนือ
เลขที่ ๕๐๗ ถนนวิภาวดีรังสิต กรุงเทพฯ ๑๐๖๐๙



คำสั่งคณะกรรมการอุตสาหกรรม

ที่ 115/2547

เรื่อง แต่งตั้งคณะกรรมการร่างหลักสูตรวิทยาศาสตรบัณฑิต
สาขาวิชาการบริหารงานวิศวกรรมโยธา และสาขาวิชาการบริหารงานวิศวกรรมโยธา (ต่อเนื่อง)

เพื่อให้การดำเนินงานการร่างหลักสูตรวิทยาศาสตรบัณฑิต สาขาวิชาการบริหารงานวิศวกรรมโยธา และสาขาวิชาการบริหารงานวิศวกรรมโยธา (ต่อเนื่อง) ที่ได้รับอนุมัติให้บรรจุในแผนพัฒนาการศึกษาระดับอุดมศึกษา ฉบับที่ 9 ระยะครึ่งแผน (พ.ศ. 2547-2549) ของสถาบันดำเนินไปด้วยความเรียบร้อย และสอดคล้องกับแผนการเปิดรับนักศึกษาตามที่กำหนดไว้ในปี 2548-2549 คณะจึงแต่งตั้งคณะกรรมการร่างหลักสูตรวิทยาศาสตรบัณฑิต สาขาวิชาการบริหารงานวิศวกรรมโยธา และสาขาวิชาการบริหารงานวิศวกรรมโยธา (ต่อเนื่อง) ดังมีรายนามต่อไปนี้

- | | | |
|----------------------------|--------------|---------------------|
| 1. ผู้ช่วยศาสตราจารย์การุณ | ใจปัญญา | ประธานกรรมการ |
| 2. อาจารย์เพลินพิศ | ปานแก้ว | กรรมการ |
| 3. อาจารย์นรินทร์ | ศรีดอกไม้ | กรรมการ |
| 4. ดร.สมภพ | ดลันแก้ว | กรรมการ |
| 5. อาจารย์ศักดิ์ดา | กตเวทวารักษ์ | กรรมการและเลขานุการ |
| 6. นางสาวไพฑูริย์ | พันธ์ผล | ผู้ช่วยเลขานุการ |

โดยให้คณะกรรมการมีหน้าที่ดังนี้

ดำเนินการร่างหลักสูตรวิทยาศาสตรบัณฑิต สาขาวิชาการบริหารงานวิศวกรรมโยธา และสาขาวิชาการบริหารงานวิศวกรรมโยธา (ต่อเนื่อง) ให้สอดคล้องกับนโยบายของคณะและสถาบัน และให้แล้วเสร็จตามแผนฯ ที่กำหนด

ทั้งนี้ให้หมดหน้าที่หลังจากหลักสูตรได้รับอนุมัติจากสภาสถาบันเรียบร้อยแล้ว

สั่ง ณ วันที่ 16 พฤศจิกายน พ.ศ. 2547

(ผู้ช่วยศาสตราจารย์ ดร.พิสิฐ เมธาภัทร)

คณบดีคณะครุศาสตร์อุตสาหกรรม



ภาควิชาครุศาสตร์โยธา
คณะครุศาสตร์อุตสาหกรรม
สถาบันเทคโนโลยีพระจอมเกล้าพระนครเหนือ
๒๕๓๙ กิ่งเขต ๕๗ พ.ศ. ๒๕๓๙ (๑๕.๐๐ น.)

คำสั่งสถาบันเทคโนโลยีพระจอมเกล้าพระนครเหนือ
ที่ ๕๕๔ / ๒๕๓๙

เรื่อง แต่งตั้งผู้ทรงคุณวุฒิภายนอกเพื่อตรวจสอบหลักสูตรวิทยาศาสตรบัณฑิต
สาขาวิชาการบริหารงานวิศวกรรมโยธา (หลักสูตร ๔ ปี และหลักสูตรต่อเนื่อง ๒-๓ ปี)

เพื่อให้การพัฒนาหลักสูตรวิทยาศาสตรบัณฑิต มีความทันสมัยสอดคล้องกับการเปลี่ยนแปลง
พัฒนา ทางด้านวิทยาศาสตร์และเทคโนโลยี ตามความต้องการของภาคอุตสาหกรรมและเพื่อช่วยเสริมคุณภาพ
ทางวิชาการ

ฉะนั้น อาศัยอำนาจตามความในมาตรา ๑๙ (๑) แห่งพระราชบัญญัติสถาบันเทคโนโลยี
พระจอมเกล้าเจ้าคุณทหารลาดกระบัง สถาบันเทคโนโลยีพระจอมเกล้าธนบุรี และสถาบันเทคโนโลยีพระจอมเกล้า
พระนครเหนือ พ.ศ. ๒๕๒๘ ประกอบกับมติคณะกรรมการวิชาการ ในการประชุมครั้งที่ ๑/๒๕๓๙ เมื่อวันที่ ๒๒
มกราคม ๒๕๓๙ เห็นชอบให้มีผู้ทรงคุณวุฒิภายนอกเพื่อตรวจสอบหลักสูตรดังกล่าว สถาบันจึงแต่งตั้งผู้ทรงคุณวุฒิ
ภายนอกเพื่อตรวจสอบหลักสูตรวิทยาศาสตรบัณฑิต สาขาวิชาการบริหารงานวิศวกรรมโยธา (หลักสูตร ๔ ปี และ
และหลักสูตรต่อเนื่อง ๒-๓ ปี) ดังมีรายนามต่อไปนี้

- | | | |
|----------------|--------------|--|
| ๑. นายปราโมทย์ | ธีรกุล | กรรมการผู้จัดการ บริษัท ไฟร์พัฒนา จำกัด |
| ๒. นายนริศ | นามจันทร์ | กรรมการรองผู้จัดการ บริษัท เอ็ม เอ เอ
คอนซัลแตนท์ จำกัด |
| ๓. นายพิสันต์ | จินตนาภักดิ์ | รองประธานกรรมการอาวุโส บริษัท เพาเวอร์ไลน์
เอ็นจิเนียริ่ง จำกัด (มหาชน) |

ทั้งนี้ ตั้งแต่บัดนี้เป็นต้นไป

สั่ง ณ วันที่ ๑๙ พฤษภาคม พ.ศ. ๒๕๓๙

(ผู้ช่วยศาสตราจารย์วัฒนา ปิ่นเสมอ)

รองอธิการบดีฝ่ายบริหารและวิเทศสัมพันธ์ ปฏิบัติราชการแทน

อธิการบดี

ระเบียบสถาบันเทคโนโลยีพระจอมเกล้าพระนครเหนือ
ว่าด้วยการศึกษาระดับปริญญาบัณฑิต พ.ศ. 2534

โดยที่เป็นการสมควรปรับปรุงระเบียบสถาบันเทคโนโลยีพระจอมเกล้า ว่าด้วยการวัดผลการศึกษาระดับปริญญาตรี พ.ศ. 2524

อาศัยอำนาจตามความในมาตรา 15 (3) แห่งพระราชบัญญัติสถาบันเทคโนโลยีพระจอมเกล้า-เจ้าคุณทหารลาดกระบัง สถาบันเทคโนโลยีพระจอมเกล้าธนบุรี และสถาบันเทคโนโลยีพระจอมเกล้า-พระนครเหนือ พ.ศ. 2528 สภาสถาบันเทคโนโลยีพระจอมเกล้าพระนครเหนือ ในการประชุมครั้งที่ 3/2534 วันที่ 27 พฤษภาคม 2534 จึงมีมติให้ตราระเบียบไว้ดังต่อไปนี้

หมวดที่ 1

บททั่วไป

ข้อ 1. ระเบียบนี้เรียกว่า “ระเบียบสถาบันเทคโนโลยีพระจอมเกล้าพระนครเหนือ ว่าด้วยการศึกษาระดับปริญญาบัณฑิต พ.ศ. 2534”

ข้อ 2. ให้ใช้ระเบียบนี้สำหรับการจัดการศึกษาระดับปริญญาบัณฑิตตั้งแต่ปีการศึกษา 2534 เป็นต้นไป

ข้อ 3. บรรดาความในข้อบังคับ ระเบียบ คำสั่ง หรือประกาศอื่นใดที่ขัดหรือแย้งกับความในระเบียบนี้ ให้ใช้ระเบียบนี้แทน

ข้อ 4. ในระเบียบนี้

สถาบัน	หมายความว่า	สถาบันเทคโนโลยีพระจอมเกล้าพระนครเหนือ
อธิการบดี	หมายความว่า	อธิการบดีสถาบันเทคโนโลยีพระจอมเกล้า-พระนครเหนือ
คณะ	หมายความว่า	หน่วยงานจัดการศึกษาในสถาบัน
ภาควิชา	หมายความว่า	หน่วยงานสังกัดคณะในสถาบัน
คณบดี	หมายความว่า	หัวหน้าหน่วยงานที่รับผิดชอบการจัดการศึกษาระดับปริญญาบัณฑิต
นักศึกษา	หมายความว่า	ผู้เข้ารับการศึกษาระดับปริญญาบัณฑิตที่ไ้ขึ้นทะเบียนเป็นนักศึกษาเรียบร้อยแล้ว

ข้อ 5. นักศึกษาต้องปฏิบัติตามแนวปฏิบัติ คำสั่ง ข้อบังคับ หรือระเบียบอื่น ๆ ของคณะหรือสถาบัน ที่ไม่ขัดหรือแย้งกับระเบียบนี้

ข้อ 6. ให้อธิการบดีรักษาการตามระเบียบนี้ ในกรณีที่มีปัญหา ให้อธิการบดีเป็นผู้วินิจฉัยชี้ขาด และเพื่อการนี้ให้มีอำนาจออกระเบียบและสั่งการเพื่อให้เป็นไปตามระเบียบนี้ได้

หมวดที่ 2

การรับเข้าศึกษา

ข้อ 7. คุณสมบัติและคุณสมบัติของผู้สมัครเข้าเป็นนักศึกษา

7.1 เป็นผู้ยึดมั่นการปกครองระบอบประชาธิปไตยที่มีพระมหากษัตริย์เป็นพระประมุข

7.2 สำเร็จการศึกษาชั้นมัธยมศึกษาปีที่ 6 หรือประกาศนียบัตรอื่นใดที่สถาบันเทียบเท่า หรือระดับประกาศนียบัตรวิชาชีพ หรือประกาศนียบัตรวิชาชีพชั้นสูง ตามที่สถาบันกำหนดในแต่ละสาขาวิชา

7.3 เป็นผู้มีความประพฤติดี เรียบร้อย แต่งกายสุภาพ และรับรองต่อสถาบันว่าจะปฏิบัติตามกฎ ระเบียบ ข้อบังคับและคำสั่งของสถาบันโดยเคร่งครัด

7.4 ไม่มีชื่อในทะเบียนเป็นนิสิตหรือนักศึกษาของมหาวิทยาลัยหรือสถาบันชั้นสูงอื่น ๆ ยกเว้นมหาวิทยาลัยเปิด

7.5 ไม่เป็นผู้เคยต้องโทษจำคุกโดยคำพิพากษาถึงที่สุดให้จำคุก เว้นแต่ความผิดลหุโทษ หรือความผิดที่ได้กระทำโดยประมาท

7.6 ไม่เป็นโรคติดต่ออย่างร้ายแรง โรคจิตฟั่นเฟือน โรคที่สังคมรังเกียจ หรือเป็นโรคสำคัญที่จะเป็นอุปสรรคต่อการศึกษา

7.7 มีผู้ปกครองหรือผู้อุปการะรับรองว่าจะอุดหนุนค่าธรรมเนียม ค่าบำรุงและค่าใช้จ่ายต่าง ๆ ที่เกี่ยวกับการศึกษาได้ตลอดระยะเวลาที่ศึกษา

7.8 ต้องเป็นผู้ที่อยู่ในประเทศไทยอย่างถูกต้องตามกฎหมาย

7.9 เป็นผู้ที่มีคุณสมบัติอื่น ๆ ตามที่สถาบันกำหนด

หากปรากฏในภายหลังว่าผู้สมัครขาดคุณสมบัติตามข้อ 7.1 - 7.9 ข้อใดข้อหนึ่งอยู่ก่อนทำการสมัครสอบคัดเลือก จะถูกตัดสิทธิ์ในการสอบคัดเลือกครั้งนั้น ๆ และแม้จะได้ขึ้นทะเบียนเป็นนักศึกษาของสถาบันเรียบร้อยแล้วก็ตาม และไม่ได้เปลี่ยนสถานภาพจากเดิมไปเป็นอย่างอื่น จะถูกถอนสภาพจากการเป็นนักศึกษาทันที

ข้อ 8. การรับเข้าเป็นนักศึกษา

ผู้สมัครเข้าเป็นนักศึกษาจะต้องผ่านการสอบคัดเลือกตามที่สถาบันกำหนด รายละเอียดต่าง ๆ จะประกาศให้ทราบเป็นคราว ๆ ไป แต่ในกรณีที่มีเหตุผลความจำเป็นเป็นกรณีพิเศษ เพื่อประโยชน์ของทางราชการ สถาบันอาจคัดเลือกบุคคลที่มีคุณสมบัติครบถ้วนตามข้อ 7 เข้าเป็นนักศึกษาพิเศษตามนโยบายสถาบันก็ได้ นักศึกษาพิเศษอาจจะเป็นผู้มีความประสงค์เข้าศึกษาโดยไม่ขอรับปริญญา หรือต้องการศึกษาเพื่อขอโอนหน่วยกิตไปยังมหาวิทยาลัยหรือสถาบันอุดมศึกษาที่ตนสังกัด ทั้งนี้ ให้สถาบันออกข้อบังคับไว้เพื่อการนี้

ข้อ 9. การขึ้นทะเบียนเป็นนักศึกษา

ผู้ผ่านการสอบคัดเลือกหรือคัดเลือกเข้าเป็นนักศึกษา จะมีสภาพนักศึกษาเมื่อได้นำหลักฐานต่าง ๆ ที่สถาบันกำหนด ไปขึ้นทะเบียนเป็นนักศึกษาด้วยตนเองตามวัน เวลา และสถานที่ที่แจ้งให้ทราบ พร้อมทั้งชำระเงินค่าธรรมเนียมต่าง ๆ และค่าลงทะเบียนวิชาเรียนสำหรับภาคการศึกษาแรกที่เข้าศึกษาในสถาบันครบถ้วน

ข้อ 10. สถาบันอาจจะอนุมัติให้ผู้สำเร็จการศึกษาระดับปริญญาบัณฑิตในสาขาวิชาหนึ่งของสถาบัน เข้าศึกษาต่อเพื่อรับปริญญาในอีกสาขาวิชาหนึ่งที่มีวิชาพื้นฐานคล้ายคลึงกันได้ โดยความเห็นชอบของคณะกรรมการประจำคณะที่นักศึกษาผู้นั้นประสงค์จะเข้าศึกษาต่อ มีมติเห็นชอบให้รับเข้าศึกษาตามเงื่อนไข โดยให้ภาควิชานั้น ๆ เป็นผู้กำหนดจำนวนวิชาและระยะเวลาที่นักศึกษานั้นต้องเรียนเพิ่มเติม

ข้อ 11. การลงทะเบียนระหว่างมหาวิทยาลัยของรัฐ

นักศึกษาอาจลงทะเบียนเรียนระหว่างมหาวิทยาลัยได้เมื่อร้องขอให้มีการพิจารณารายละเอียดในหลักสูตรหลักสูตร ซึ่งอยู่ในดุลยพินิจของภาควิชา คณะกรรมการประจำคณะและอธิการบดีของทั้งสองสถาบันการศึกษาเป็นผู้อนุมัติ

หมวดที่ 3

ระบบการศึกษาและการลงทะเบียนเรียน

ข้อ 12. ระบบการศึกษา

12.1 สถาบันใช้ระบบการศึกษาแบบทวีภาค โดยปีการศึกษาหนึ่งแบ่งออกเป็น 2 ภาค การศึกษาปกติ คือ ภาคการศึกษาต้นและภาคการศึกษาปลาย มีระยะเวลาการศึกษาในแต่ละภาคเป็นระยะเวลาไม่น้อยกว่า 15 สัปดาห์ และอาจมีภาคการศึกษาฤดูร้อนต่อจากภาคการศึกษาปลายอีก 1 ภาคก็ได้ มีระยะเวลาการศึกษาประมาณ 6 สัปดาห์ ทั้งนี้ต้องมีชั่วโมงเรียนในแต่ละรายวิชาเท่ากับชั่วโมงเรียนในภาคการศึกษาปกติ

12.2 การคิดหน่วยกิต

“หน่วยกิต” หมายถึง หน่วยที่ใช้แสดงภาระการศึกษาในแต่ละรายวิชาโดยมีหลักเกณฑ์ดังนี้

12.2.1 รายวิชาภาคทฤษฎีที่ใช้เวลาบรรยาย หรืออภิปรายปัญหา 1 ชั่วโมงต่อสัปดาห์ ตลอดหนึ่งภาคการศึกษาปกติ ไม่น้อยกว่า 15 ชั่วโมง ให้มีค่าเท่ากับ 1 หน่วยกิต

12.2.2 รายวิชาภาคปฏิบัติที่ใช้เวลาฝึกหรือทดลอง 2 ถึง 3 ชั่วโมงต่อสัปดาห์ ตลอดหนึ่งภาคการศึกษาปกติ ตั้งแต่ 30 ถึง 45 ชั่วโมง ให้มีค่าเท่ากับ 1 หน่วยกิต

12.2.3 การฝึกงานหรือการฝึกภาคสนาม ที่ใช้เวลาฝึก 3 ถึง 6 ชั่วโมงต่อสัปดาห์ ตลอดหนึ่งภาคการศึกษาปกติ ตั้งแต่ 45 ถึง 90 ชั่วโมง ให้มีค่าเท่ากับ 1 หน่วยกิต

ข้อ 13. การลงทะเบียนเรียน

13.1 กำหนดวันและวิธีการลงทะเบียนในแต่ละภาคเรียนให้เป็นไปตามประกาศของสถาบัน หากนักศึกษาไม่ลงทะเบียนตามกำหนด นักศึกษาจะไม่มีสิทธิ์ลงทะเบียนในภาคเรียนนั้น

13.2 นักศึกษาต้องลงทะเบียนวิชาเรียนตามหลักสูตรดังต่อไปนี้

13.2.1 วิชาที่นับหน่วยกิตและนำมาคิดค่าระดับคะแนนเฉลี่ย

13.2.2 วิชาที่ไม่นับหน่วยกิต แต่เป็นวิชาที่บังคับในหลักสูตร

13.2.3 วิชาที่สถาบันกำหนดให้เรียนหรือฝึกโดยไม่นับหน่วยกิตให้

13.2.4 วิชาที่มีหน่วยกิต แต่ไม่ให้ค่าระดับคะแนน ถ้าหากผลการเรียนหรือการฝึกเป็นที่พอใจจะได้ S หากผลการเรียนหรือการฝึกเป็นที่ไม่พอใจจะได้ U และนับหน่วยกิตสำหรับการจบหลักสูตร แต่ไม่นำหน่วยกิตไปคิดค่าระดับคะแนนเฉลี่ย

13.3 ในภาคการศึกษาปกติ นักศึกษาต้องลงทะเบียนวิชาเรียนดังนี้

13.3.1 วิชาปฏิบัติ ต้องลงทะเบียนวิชาเรียนให้ครบตามจำนวนหน่วยกิตที่เปิดสอนในภาคการศึกษานั้น

13.3.2 การลงทะเบียนวิชาเรียนทั้งวิชาทฤษฎีและวิชาปฏิบัติ ให้ถือปฏิบัติตามเกณฑ์มาตรฐานหลักสูตรระดับปริญญาตรี นักศึกษภาคปกติลงทะเบียนไม่ต่ำกว่า 9 หน่วยกิตแต่ไม่เกิน 22 หน่วยกิต นักศึกษาภาคค่ำลงทะเบียนไม่ต่ำกว่า 6 หน่วยกิต แต่ไม่เกิน 18 หน่วยกิต

13.3.3 กรณีจำนวนหน่วยกิตที่เหลือในหลักสูตรมีจำนวนต่ำกว่าที่กำหนดในข้อ
13.3.2 นักศึกษาสามารถลงทะเบียนต่ำกว่าที่กำหนดได้

13.4 การลงทะเบียนเพื่อรักษาสถานภาพนักศึกษา

กรณีที่นักศึกษาไม่มีรายวิชาที่จะลงทะเบียนเรียน ต้องดำเนินการขอรักษาสถานภาพ
นักศึกษาและชำระเงินค่ารักษาสถานภาพภายใน 15 วัน นับตั้งแต่วันที่เปิดภาคการศึกษานั้นจะพ้นสภาพ
การเป็นนักศึกษาตามข้อ 26.9

13.5 ในภาคการศึกษาฤดูร้อน นักศึกษาจะลงทะเบียนได้ไม่เกิน 6 หน่วยกิต
(ระเบียบสถาบัน ว่าด้วยการศึกษาระดับปริญญาบัณฑิต พ.ศ. 2534 (ฉบับที่ 7) พ.ศ. 2546)

13.6 นักศึกษาที่ลงทะเบียนโครงการพิเศษหรือปริญญาโทแต่ไม่สามารถประเมินผล
ภายในภาคการศึกษาที่ลงทะเบียน ต้องปฏิบัติดังนี้ (ระเบียบสถาบัน ว่าด้วยการศึกษาระดับปริญญาบัณฑิต
พ.ศ. 2534 แก้ไขเพิ่มเติม ฉบับที่ 1)

13.6.1 ให้งานทะเบียนและสถิตินักศึกษา บันทึก In-progress ต่อท้ายวิชาและ
ดำเนินการประเมินผลการศึกษาประจำภาค แล้วจำแนกสภาพนักศึกษาได้ตามปกติ โดยไม่นำหน่วยกิตของ
วิชาที่บันทึก In-progress มาคิดค่าระดับคะแนนประจำภาค

13.6.2 การประเมินผลวิชาโครงการพิเศษหรือปริญญาโทที่บันทึก
In-progress ต่อท้ายวิชาไว้ ให้ทำการประเมินผลและอนุมัติผลการศึกษาในภาคการศึกษาที่ส่งคะแนน

13.6.3 กรณีลงทะเบียนวิชาเรียนครบทุกวิชาตามหลักสูตรแล้ว นักศึกษาต้องลง
ทะเบียนรักษาสภาพโครงการพิเศษหรือปริญญาโทในภาคการศึกษาปกติถัดไป หรือภาคฤดูร้อนที่คาดว่าจะ
จะสำเร็จการศึกษา

ข้อ 14. การขอเพิ่ม เปลี่ยน หรือถอนวิชาเรียน

14.1 นักศึกษาซึ่งลงทะเบียนเรียนวิชาใดไว้ หากจะขอเปลี่ยนหรือเพิ่มวิชาเรียนให้ทำได้
ภายใน 3 สัปดาห์ นับตั้งแต่วันที่เปิดภาคการศึกษา การคิดค่าระดับคะแนนเฉลี่ยให้คิดแต่เฉพาะหน่วยกิ
ตของวิชาที่เลือกเรียนใหม่

14.2 นักศึกษาซึ่งลงทะเบียนเรียนวิชาใดไว้ หากต้องการถอนวิชานั้นให้ถอนได้ภายใน 12
สัปดาห์ นับตั้งแต่วันที่เปิดภาคการศึกษาสำหรับภาคการศึกษาปกติ หรือภายใน 2 สัปดาห์ นับตั้งแต่วันที่เปิดภาค
การศึกษาสำหรับภาคการศึกษาฤดูร้อน กรณีนักศึกษาดถอนวิชาเรียนเมื่อพ้นกำหนดดังกล่าว ให้ได้รับเกรด W
(ระเบียบสถาบัน ว่าด้วยการศึกษาระดับปริญญาบัณฑิต พ.ศ. 2534 (ฉบับที่ 5) พ.ศ. 2545)

ข้อ 15. การโอนรายวิชา (ระเบียบสถาบัน ว่าด้วยการศึกษาระดับปริญญาบัณฑิต พ.ศ. 2534
(ฉบับที่ 6) พ.ศ. 2546)

15.1 ผู้ที่เคยศึกษาในสถาบันแล้วขอลาออกโดยที่ไม่ได้พ้นสภาพการเป็นนักศึกษาตามข้อ
26.4 ถึง 26.9 และสามารถสอบคัดเลือกเข้าศึกษาต่อในสถาบันได้ใหม่ อาจมีสิทธิ์ได้รับการเทียบโอนรายวิชา

15.2 การเทียบโอนรายวิชาต้องได้รับการอนุมัติจากคณะ/วิทยาลัย โดยใช้หลักเกณฑ์ใน
การพิจารณาดังนี้

15.2.1 รายวิชาเดิมที่ทำการเทียบโอน จะต้องมีเนื้อหาวิชาอยู่ในระดับเดียวกัน และ
มีปริมาณเท่ากันหรือไม่น้อยกว่ารายวิชาในหลักสูตรใหม่

15.2.2 รายวิชาที่นำมาเทียบโอน จะต้องมีคะแนนไม่ต่ำกว่า C

15.3 ให้นำหน่วยกิตรายวิชาที่นำมาเทียบโอนเป็นหน่วยกิตสะสมเพื่อให้ครบตามหลักสูตร
แต่ไม่นำมาคำนวณเป็นคะแนนเฉลี่ยสะสม

15.4 นักศึกษาสามารถเทียบโอนรายวิชาได้ไม่เกิน 1 ใน 3 ของจำนวนหน่วยกิตรวมตลอดหลักสูตร

15.5 นักศึกษาที่เทียบโอนรายวิชาไม่มีสิทธิ์ได้รับเกียรติคุณ

ข้อ 16. เวลาเรียน

16.1 นักศึกษาซึ่งมีเวลาเรียนวิชาใดต่ำกว่าร้อยละ 80 ให้ถือว่าไม่มีสิทธิ์สอบและตกในวิชานั้น [Fa] ในการคิดค่าระดับคะแนนเฉลี่ยให้นำหน่วยกิตของวิชานั้นไปคิดด้วย

16.2 นักศึกษาซึ่งขาดสอบวิชาใดโดยไม่มีเหตุผลสมควร ให้ถือว่าตกในวิชานั้น [Fe] ในการคิดค่าระดับคะแนนเฉลี่ยให้นำหน่วยกิตของวิชานั้นไปคิดด้วย

หมวดที่ 4

การวัดผลการศึกษาและสภาพการเป็นนักศึกษา

ข้อ 17. ระบบการวัดผลการศึกษา

17.1 ให้กำหนดค่าระดับคะแนนเป็นสัญลักษณ์ตัวอักษร และในการคิดค่าระดับคะแนนเฉลี่ยให้เทียบค่าตัวอักษรเป็นแต้มดังต่อไปนี้ (ระเบียบสถาบัน ว่าด้วยการศึกษาระดับปริญญาบัณฑิต พ.ศ. 2534 (ฉบับที่ 5) พ.ศ. 2545)

สัญลักษณ์	แต้ม	ความหมาย
A	4.0	ดีเลิศ (Excellent)
B+	3.5	ดีมาก (Very Good)
B	3.0	ดี (Good)
C+	2.5	ค่อนข้างดี (Above Average)
C	2.0	พอใช้ (Average)
D+	1.5	เกือบพอใช้ (Below Average)
D	1.0	อ่อน (Poor)
F	0	ตก (Failure)
Fa	0	ตกเนื่องจากเวลาเรียนไม่พอ ไม่มีสิทธิ์สอบ (Failed, Insufficient Attendance)
Fe	0	ตกเนื่องจากขาดสอบ (Failed, Absent from Examination)
Ip	-	การวัดผลโครงการพิเศษหรือปริญญา-นิพนธ์ยังไม่สิ้นสุด (In-progress)
I	-	ไม่สมบูรณ์ (Incomplete)
S	-	พอใจ (Satisfactory)
U	-	ไม่พอใจ (Unsatisfactory)
W	-	ขอลอนวิชาเรียนหลังกำหนด (Withdrawal)

17.2 ให้มีการวัดผลการศึกษาปลายภาคการศึกษา 1 ครั้ง และควรมีการสอบกลางภาคการศึกษาครั้งหนึ่งด้วย

17.3 ให้คณะกรรมการประจำคณะพิจารณาผลของการวัดผลการศึกษาทุกภาคการศึกษา โดยมีคณบดีเป็นผู้ลงนามอนุมัติผลการวัดผลการศึกษาและพิจารณาเสนอต่อสภาสถาบัน เพื่ออนุมัติปริญญา

17.4 ให้คณะเก็บกระดาษคำตอบในการวัดผลการศึกษาไว้อย่างน้อย 1 ภาคการศึกษานับแต่วันประกาศผลการศึกษา เมื่อพ้นกำหนดนี้แล้วให้คณบดีสั่งทำลายได้

ข้อ 18. การคิดค่าระดับคะแนนเฉลี่ย

18.1 ให้คณบดีจัดด้วยแตรัมของค่าระดับคะแนนเป็นรายวิชาแล้วรวมกันเข้าด้วยกันหารด้วยจำนวนหน่วยกิตรวมทุกวิชา ให้มีทศนิยม 2 ตำแหน่งไม่ปิดเศษ วิชาใดที่นักศึกษาเรียนซ้ำหรือเรียนแทน ให้นำหน่วยกิตของวิชานั้นไปคิดด้วยทุกครั้ง

18.2 ให้คิดค่าระดับคะแนนเฉลี่ยเป็น 2 ประเภท ดังนี้

18.2.1 ค่าระดับคะแนนเฉลี่ยประจำภาคการศึกษา คือค่าระดับคะแนนเฉลี่ยที่คิดจากผลการศึกษานักศึกษาในแต่ละภาคการศึกษา

18.2.2 ค่าระดับคะแนนเฉลี่ยสะสม คือค่าระดับคะแนนเฉลี่ยที่คิดจากผลการศึกษานักศึกษาตั้งแต่เริ่มเข้าศึกษาจนถึงภาคการศึกษาที่กำลังคิดค่าระดับคะแนน

ข้อ 19. การเรียนซ้ำวิชาเรียน (ระเบียบสถาบัน ว่าด้วยการศึกษาระดับปริญญาบัณฑิต พ.ศ. 2534 แก้ไขเพิ่มเติม (ฉบับที่ 2) พ.ศ. 2542)

19.1 นักศึกษาที่สอบตกวิชาใดวิชาหนึ่งต้องเรียนซ้ำวิชานั้น หรือเลือกเรียนวิชาใดวิชาหนึ่งที่ภาควิชาอนุมัติ

19.2 นักศึกษาที่มีผลการเรียนในรายวิชาต่ำกว่าพอใช้ (C หรือ 2.00) อาจขอเรียนซ้ำในรายวิชานั้นได้ โดยได้รับอนุมัติจากภาควิชาก่อนการลงทะเบียนวิชาเรียน ในการคิดค่าระดับคะแนนเฉลี่ยให้นำหน่วยกิตและค่าระดับคะแนนที่ได้มารวมด้วยทุกครั้ง

ข้อ 20. การให้ค่าระดับคะแนน I (Incomplete)

20.1 การให้ค่าระดับคะแนน I จะกระทำได้ในกรณีต่อไปนี้

20.1.1 นักศึกษามีเวลาเรียนครบเกณฑ์ในข้อ 16.1 แต่ไม่ได้เข้าสอบในบางรายวิชาหรือทั้งหมดได้เพราะป่วยก่อนสอบ โดยปฏิบัติถูกต้องตามข้อ 27.1.1 และคณบดีพิจารณาประกอบความเห็นชอบจากอาจารย์ผู้สอนรายวิชานั้นเห็นสมควรอนุมัติเพราะการศึกษาของนักศึกษาผู้นั้นขาดเนื้อหาเพียงเล็กน้อย

20.1.2 นักศึกษาป่วยระหว่างสอบ เป็นเหตุให้ไม่สามารถเข้าสอบในรายวิชาหรือทั้งหมดได้ โดยปฏิบัติถูกต้องตามข้อ 27.1.2 และได้รับอนุมัติจากคณบดี

20.1.3 นักศึกษาขาดสอบโดยเหตุอันพ้นวิสัย และคณบดีอนุมัติ

20.1.4 นักศึกษาทำงานที่เป็นส่วนประกอบการศึกษายังไม่สมบูรณ์ และอาจารย์ผู้สอนเห็นสมควรให้รอผลการศึกษา ให้แจ้งการให้คะแนน I มาพร้อมกับผลการศึกษานักศึกษาอื่นที่ลงทะเบียนเรียนรายวิชานั้น

20.2 นักศึกษาที่ได้ค่าระดับคะแนน I จะต้องแก้ไขเปลี่ยนแปลงให้เสร็จสิ้นภายใน 30 วันนับจากวันอนุมัติผลการศึกษาประจำภาค ถ้าหากพ้นกำหนดเวลาแล้ว นักศึกษาผู้นั้นยังคงมีค่าระดับคะแนน I อยู่ ให้นำทะเบียนเปลี่ยนค่าระดับคะแนน I เป็น F หรือ U

ข้อ 21. การศึกษาโดยไม่วัดผล

21.1 นักศึกษาอาจขอคำแนะนำจากอาจารย์ที่ปรึกษาเพื่อลงทะเบียนวิชาเรียนเป็นพิเศษ

โดยไม่ขอวัดผล [Audit] รายวิชาใดวิชาหนึ่งที่อยู่นอกหลักสูตรเพื่อเป็นการเสริมความรู้ได้โดยได้รับอนุญาตจากอาจารย์ผู้สอนรายวิชานั้น

21.2 นักศึกษาจะต้องชำระค่าหน่วยกิตตามปกติ และจะต้องระบุในบัตรลงทะเบียนวิชาเรียนด้วยว่าเรียนวิชาใดเป็นพิเศษโดยไม่ขอวัดผล [Audit] และเมื่อลงทะเบียนแล้วจะขอเปลี่ยนแปลงเป็นการศึกษาโดยวัดผลในภายหลังไม่ได้ เว้นแต่ในกรณีที่นักศึกษาเปลี่ยนโอนสาขาวิชา และลักษณะวิชานั้นเป็นวิชาที่กำหนดไว้ในหลักสูตรให้มีการวัดผล

21.3 การขอลงทะเบียนวิชาเรียนโดยไม่วัดผล ให้กระทำในช่วงกำหนดเวลาของการเพิ่มวิชาเรียน และนับหน่วยกิตของรายวิชาที่ศึกษาโดยไม่วัดผล [Audit] รวมกับหน่วยกิตรายวิชาอื่น ๆ ในการคิดจำนวนหน่วยกิตสูงสุดที่นักศึกษาลงทะเบียนด้วย แต่ไม่นับรวมเป็นจำนวนหน่วยกิตต่ำสุดที่ลงทะเบียนเรียนในแต่ละภาคการศึกษา

21.4 การเรียนวิชาเรียนเป็นพิเศษโดยไม่นับหน่วยกิตนี้ ไม่มีการวัดผลและให้สถาบันบันทึกอักษร AU ในระเบียนการศึกษาได้ เมื่ออาจารย์ผู้สอนรายวิชาวินิจฉัยว่านักศึกษาได้เรียนด้วยความตั้งใจและมีเวลาเรียนครบตามข้อ 16 และอาจารย์ผู้สอนแจ้งผลการเรียน AU ในการส่งคะแนนของวิชานั้นด้วย

ข้อ 22. การจำแนกสภาพของนักศึกษา

สภาพนักศึกษามี 2 ประเภท คือ นักศึกษาสภาพปกติและนักศึกษาสภาพพิพาท

22.1 นักศึกษาสภาพปกติ ได้แก่ นักศึกษาที่ลงทะเบียนเรียนเป็นภาคเรียนแรกหรือนักศึกษาที่สอบได้ค่าระดับคะแนนเฉลี่ยไม่ต่ำกว่า 2.00

22.2 นักศึกษาสภาพพิพาท ได้แก่ นักศึกษาที่สอบได้ค่าระดับคะแนนเฉลี่ยสะสมไม่ถึง 2.00

22.3 นักศึกษาสภาพพิพาท ต้องทำทัณฑ์บนไว้ที่ภาควิชา และให้ลงทะเบียนได้ไม่เกิน 3 ใน 4 ของหน่วยกิตรวมในภาคเรียนถัดไป หรืออยู่ในดุลยพินิจของภาควิชา

22.4 นักศึกษาซึ่งได้ทำทัณฑ์บนไว้ จะพ้นทัณฑ์บนเมื่อได้รับค่าระดับคะแนนเฉลี่ยสะสมไม่ต่ำกว่า 2.00

ข้อ 23. ฐานะชั้นปีของนักศึกษา

การกำหนดฐานะชั้นปีของนักศึกษา ให้เทียบจากจำนวนสัดส่วนระหว่างหน่วยกิตที่ได้กับหน่วยกิตรวมของหลักสูตรทั้งหมด

ข้อ 24. ระยะเวลาที่ใช้สำหรับหลักสูตร (ระเบียบสถาบัน ว่าด้วยการศึกษาระดับปริญญาบัณฑิต พ.ศ. 2534 (ฉบับที่ 4) พ.ศ. 2545)

นักศึกษาต้องใช้ระยะเวลาศึกษา ไม่เกินสองเท่าของระยะเวลาตามแผนการศึกษาที่ระบุไว้ในหลักสูตรสาขาวิชานั้น ๆ

การนับระยะเวลาการศึกษา ให้นับตั้งแต่การเข้าศึกษา โดยให้นับรวมระยะเวลาการศึกษาภาคฤดูร้อน การลาพักการศึกษา หรือการถูกสั่งพักการศึกษาด้วย

ข้อ 25. การลงโทษนักศึกษาผู้กระทำผิด

25.1 การทุจริตในการสอบ

นักศึกษาซึ่งกระทำผิด หรือร่วมกระทำผิดระเบียบการสอบ ในการสอบประจำภาค

หรือการสอบระหว่างภาค ให้คณะกรรมการประจำคณะพิจารณาลงโทษสถานใดสถานหนึ่งดังต่อไปนี้

25.1.1 ให้ออกใบรายชื่อที่ทุจริต

25.1.2 ให้ตกในรายวิชาที่ทุจริต และให้พักการศึกษานักศึกษาผู้นั้นในภาคการศึกษา ปกติถัดไปอย่างน้อยอีก 1 ภาคการศึกษา

25.1.3 ให้ตกในรายวิชาที่ทุจริต รวมทั้งไม่พิจารณาผลการศึกษาในภาคการศึกษาที่ นักศึกษากระทำการทุจริตและให้สั่งพักการศึกษานักศึกษาผู้นั้นในภาคการศึกษาปกติถัดไปอย่างน้อย 1 ภาค การศึกษา

25.1.4 ให้พ้นสภาพการเป็นนักศึกษา

25.2 นักศึกษาที่กระทำความผิดอื่น ๆ สถาบันจะพิจารณาให้ได้รับโทษตามควรแก่ ความผิดนั้น

25.3 ให้นับระยะเวลาที่นักศึกษาถูกสั่งพักการศึกษา เข้าเป็นระยะเวลาการศึกษาสำหรับ หลักสูตรสาขาวิชานั้นด้วย

25.4 นักศึกษาที่ถูกสั่งพักการศึกษา จะต้องชำระค่ารักษาสถานภาพการเป็นนักศึกษา ทุกภาคการศึกษาภายในระยะเวลาที่กำหนดตามระเบียบของสถาบัน มิฉะนั้นจะต้องพ้นสภาพการเป็น นักศึกษา

ข้อ 26. การพ้นสภาพการเป็นนักศึกษา

นักศึกษาจะพ้นสภาพการเป็นนักศึกษาในกรณีดังต่อไปนี้

26.1 ตาย

26.2 ศึกษาครบตามหลักสูตรและได้รับปริญญาบัตร ตามข้อ 31

26.3 ได้รับอนุมัติจากคณบดีให้ลาออก

26.4 ถูกสั่งให้พ้นสภาพการเป็นนักศึกษา ตามข้อ 25

26.5 ศึกษาไม่จบหลักสูตรภายในระยะเวลาที่กำหนด

(ระเบียบสถาบัน ว่าด้วยการศึกษาระดับปริญญาบัณฑิต พ.ศ. 2534 แก้ไขเพิ่มเติม

ฉบับที่ 8)

26.7 ให้นักศึกษาพ้นสภาพการเป็นนักศึกษาในกรณีใดกรณีหนึ่ง ดังนี้

26.7.1 นักศึกษาหลักสูตรปริญญาตรี 4 ปี

26.7.1.1 มีค่าระดับคะแนนเฉลี่ยสะสมต่ำกว่า 1.25 เมื่อสิ้นภาค การศึกษาแรกที่เข้ารับการการศึกษา

26.7.1.2 มีค่าระดับคะแนนเฉลี่ยสะสมต่ำกว่า 1.50 นับตั้งแต่ ภาคการศึกษาที่ 2 ที่ได้ลงทะเบียนเรียน

26.7.1.3 มีค่าระดับคะแนนเฉลี่ยสะสมต่ำกว่า 1.75 สองภาค การศึกษาต่อเนื่องกัน นับตั้งแต่ภาคการศึกษาที่ 3 ที่ได้ ลงทะเบียนเรียน

26.7.1.4 มีค่าระดับคะแนนเฉลี่ยสะสมต่ำกว่า 2.00 สี่ภาค การศึกษาต่อเนื่องกัน นับตั้งแต่ภาคการศึกษาที่ 3 ที่ได้ ลงทะเบียนเรียน ยกเว้นศึกษาครบหน่วยกิตตามหลักสูตร แล้วได้รับค่าระดับคะแนนเฉลี่ยสะสมไม่ต่ำกว่า 1.80 จะได้รับการอนุญาตให้เรียนวิชาที่อยู่ในหลักสูตรต่อไป แต่ไม่เกินระยะเวลาการศึกษาของหลักสูตร

26.7.2 นักศึกษาหลักสูตรปริญญาตรีต่อเนื่อง

26.7.2.1 มีค่าระดับคะแนนเฉลี่ยสะสมต่ำกว่า 1.50 เมื่อสิ้นภาค

การศึกษาแรกที่เข้ารับการศึกษ

26.7.2.2 มีค่าระดับคะแนนเฉลี่ยสะสมต่ำกว่า 1.75 สองภาค การศึกษาต่อเนื่องกัน นับตั้งแต่ภาคการศึกษาแรกที่ได้ลงทะเบียนเรียน

26.7.2.3 มีค่าระดับคะแนนเฉลี่ยสะสมต่ำกว่า 2.00 สี่ภาค การศึกษาต่อเนื่องกัน นับตั้งแต่ภาคการศึกษาแรกที่ได้ลงทะเบียนเรียน ยกเว้นศึกษาครบหน่วยกิตตามหลักสูตรแล้ว ได้รับค่าระดับคะแนนเฉลี่ยสะสมไม่ต่ำกว่า 1.80 จะได้รับการอนุญาตให้เรียนวิชาที่อยู่ในหลักสูตรต่อไป แต่ไม่เกินระยะเวลาการศึกษาของหลักสูตร

26.8 ศึกษาครบหน่วยกิตตามหลักสูตรแล้ว ได้ค่าระดับคะแนนเฉลี่ยสะสมต่ำกว่า 1.80 (ระเบียบสถาบัน ว่าด้วยการศึกษาระดับปริญญาบัณฑิต พ.ศ. 2534 (ฉบับที่ 4)

พ.ศ. 2545)

26.9 นักศึกษาไม่ลงทะเบียนวิชาเรียนในภาคการศึกษาปกติที่สถาบันเปิดทำการสอน และมีได้ดำเนินการขอลงทะเบียนเพื่อรักษาสถานภาพการเป็นนักศึกษาภายใน 15 วัน นับตั้งแต่วันที่เปิดภาคการศึกษา ตามข้อ 13.4

หมวดที่ 5

การลาและการขอกลับเข้าศึกษาต่อ

ข้อ 27. การลาป่วย

27.1 การลาป่วยแยกออกเป็น 2 ประเภท ดังนี้

27.1.1 การลาป่วยก่อนสอบ หมายถึง นักศึกษาป่วยก่อนที่การเรียนในภาคการศึกษานั้นสิ้นสุด และป่วยอยู่จนกระทั่งถึงวันสอบ นักศึกษาต้องยื่นคำร้องภายในหนึ่งสัปดาห์นับจากวันที่นักศึกษาเริ่มป่วย พร้อมใบรับรองแพทย์ของสถานพยาบาลของทางราชการหรือสถานพยาบาลของเอกชนที่ทางราชการรับรอง

27.1.2 การลาป่วยระหว่างสอบ หมายถึง นักศึกษาได้ศึกษามาจนสิ้นภาคการศึกษาแล้ว แต่เกิดป่วยจนไม่สามารถเข้าสอบในบางรายวิชาหรือทั้งหมดได้ นักศึกษาต้องยื่นคำร้องต่อคณบดีทันที และต้องนำไปรับรองแพทย์ของสถานพยาบาลของทางราชการหรือสถานพยาบาลเอกชนที่ทางราชการรับรองมาให้โดยด่วน

ข้อ 28. การลากิจ

28.1 นักศึกษาที่จำเป็นต้องลาระหว่างชั่วโมงเรียน ต้องขออนุญาตจากอาจารย์ประจำวิชานั้น

28.2 นักศึกษาที่จะต้องลากิจตั้งแต่ 1 วันขึ้นไป ต้องยื่นใบลาก่อนวันลาพร้อมด้วยเหตุผลและคำรับรองของผู้ปกครอง

ข้อ 29. การลาพักการศึกษา

29.1 นักศึกษาอาจยื่นคำร้องต่อคณบดีเพื่อขออนุมัติลาพักการศึกษาได้ ในกรณีต่อไปนี้

29.1.1 ถูกเกณฑ์หรือระดมพลเข้ารับราชการทหารกองประจำการ

29.1.2 ได้รับทุนไปอบรมหรือดูงานต่างประเทศ

29.1.3 บัณฑิตซึ่งต้องได้รับการรักษาเป็นระยะเวลานานตามคำสั่งแพทย์เกินกว่าร้อยละ 20 ของเวลาเรียนทั้งหมด โดยมีใบรับรองแพทย์ที่ถูกต้องจากสถานพยาบาลของทางราชการหรือของเอกชนที่ทางราชการรับรอง

29.1.4 มีความจำเป็นส่วนตัวโดยนักศึกษาผู้นั้นได้ศึกษาในสถาบันมาแล้ว ไม่น้อยกว่า 1 ภาคการศึกษา

29.2 นักศึกษาลาพักการศึกษาได้ครั้งละ 1 ภาคการศึกษา ยกเว้นการลาพักการศึกษา ตามข้อ 29.1.1 และ 29.1.2

29.3 ให้นำระยะเวลาที่ลาพักการศึกษา รวมอยู่ในระยะเวลาการศึกษาด้วย ยกเว้นการลาพักการศึกษา ตามข้อ 29.1.1

29.4 ระหว่างที่ได้รับอนุมัติให้ลาพักการศึกษา นักศึกษาจะต้องชำระเงินค่ารักษาสถานภาพการเป็นนักศึกษาทุกภาคการศึกษาภายใน 15 วัน นับตั้งแต่วันเปิดภาคการศึกษา เว้นแต่ภาคการศึกษาที่นักศึกษาได้ชำระค่าธรรมเนียมการศึกษาและค่าลงทะเบียนวิชาเรียนแล้ว มิฉะนั้นจะพ้นสภาพการเป็นนักศึกษา

ข้อ 30. การกลับเข้าศึกษาต่อ

30.1 นักศึกษาที่ได้รับอนุมัติให้ลาพักการศึกษาแล้ว เมื่อจะกลับเข้าศึกษาต่อจะต้องยื่นคำร้องขอกลับเข้าศึกษาต่อผ่านอาจารย์ที่ปรึกษาเพื่อขออนุมัติต่อคณบดีก่อนกำหนดวันลงทะเบียนของสถาบัน เมื่อได้รับอนุมัติให้กลับเข้าศึกษาแล้วให้มีสภาพเป็นนักศึกษาเหมือนก่อนได้รับอนุมัติให้ลาพักการศึกษา

30.2 นักศึกษาที่ถูกสั่งพักการศึกษา เมื่อครบกำหนดระยะเวลาแล้วให้มารายงานตัวที่ภาควิชา และยื่นคำร้องขอกลับเข้าศึกษาผ่านอาจารย์ที่ปรึกษาเพื่อขออนุมัติต่อคณบดีก่อนกำหนดวันลงทะเบียนของสถาบัน เมื่อได้รับอนุมัติให้กลับเข้าศึกษาแล้วให้มีสภาพเป็นนักศึกษาเหมือนก่อนถูกสั่งพักการศึกษา

หมวดที่ 6

การสำเร็จการศึกษา

ข้อ 31. นักศึกษาจะมีสิทธิ์ได้รับการเสนอชื่อให้ได้รับปริญญาบัตร ต้องมีคุณสมบัติดังต่อไปนี้

31.1 ศึกษาครบหน่วยกิตและวิชาที่สถาบันกำหนดไว้ในหลักสูตร วิชาใดที่นักศึกษาเรียนซ้ำชั้น หรือเรียนแทน ให้นำหน่วยกิตของวิชานั้นเฉพาะครั้งที่สอบได้เพียงครั้งเดียว

31.2 ได้ค่าระดับคะแนนเฉลี่ยสะสมไม่ต่ำกว่า 2.00

31.3 เป็นผู้มีเกียรติและศักดิ์ของนักศึกษาตามข้อบังคับของสถาบันเทคโนโลยีพระจอมเกล้าพระนครเหนือ ว่าด้วยการพิจารณาเกียรติและศักดิ์ของนักศึกษา ซึ่งจะให้ได้รับประกาศนียบัตรวิชาชีพ ประกาศนียบัตรวิชาชีพชั้นสูง ปริญญา หรือประกาศนียบัตรบัณฑิตศึกษาของสถาบัน

ข้อ 32. การได้เกียรตินิยม (ระเบียบสถาบัน ว่าด้วยการศึกษาระดับปริญญาบัณฑิต พ.ศ. 2534 แก้ไขเพิ่มเติม (ฉบับที่ 1) พ.ศ. 2541)

32.1 เกียรตินิยมสำหรับผู้สำเร็จการศึกษาที่เข้าศึกษาก่อนปีการศึกษา 2541

32.1.1 นักศึกษาซึ่งได้ค่าระดับคะแนนเฉลี่ยสะสมไม่ต่ำกว่า 3.50 และเวลาเรียนไม่เกินที่กำหนดในหลักสูตร และไม่เคยตกวิชาใด จะได้เกียรตินิยมอันดับ 1

32.1.2 นักศึกษาซึ่งได้ค่าระดับคะแนนเฉลี่ยสะสมไม่ต่ำกว่า 3.00 และเวลาเรียนไม่เกินที่กำหนดในหลักสูตร และไม่เคยตกวิชาใด จะได้เกียรตินิยมอันดับ 2

32.2 เกียรตินิยมสำหรับผู้สำเร็จการศึกษาที่เข้าศึกษาตั้งแต่ปีการศึกษา 2541

- กำหนดไว้ในหลักสูตร
ในรายวิชาใด
- 32.2.1 สำเร็จการศึกษาในภาคการศึกษาปกติและมีระยะเวลาการศึกษาไม่เกินที่
- 32.2.2 ไม่เคยสอบตก (F, Fe, Fa, Fw) หรือได้รับผลการศึกษาไม่พอใจ (U)
- 32.2.3 ไม่เคยเรียนซ้ำรายวิชาใดเพื่อเปลี่ยนแต้มคะแนนเฉลี่ยสะสม
- 32.2.4 นักศึกษาซึ่งได้ค่าระดับคะแนนเฉลี่ยสะสมตั้งแต่ 3.60 ขึ้นไป จะได้
- เกียรตินิยมอันดับหนึ่ง
- 32.2.5 นักศึกษาซึ่งได้ค่าระดับคะแนนเฉลี่ยสะสมตั้งแต่ 3.25 ขึ้นไป จะได้
- เกียรตินิยมอันดับสอง

ประกาศ ณ วันที่ 11 มิถุนายน พ.ศ. 2534

(ลงชื่อ) อาหาร ชนเห็นชอบ

(นายอาหาร ชนเห็นชอบ)

นายกสภาสถาบันเทคโนโลยีพระจอมเกล้าพระนครเหนือ



ระเบียบสถาบันเทคโนโลยีพระจอมเกล้าพระนครเหนือ
ว่าด้วย การศึกษาระดับปริญญาบัณฑิต พ.ศ. 2534 (ฉบับที่ 9) พ.ศ. 2548

เพื่อให้การบริหารจัดการศึกษาระดับปริญญาบัณฑิตที่เกี่ยวกับการเทียบโอนผลการเรียน
ของสถาบันเทคโนโลยีพระจอมเกล้าพระนครเหนือ เป็นไปด้วยความเรียบร้อย กล่องคว และมีประสิทธิภาพ
จึงเห็นสมควรปรับปรุงแก้ไขระเบียบสถาบันเทคโนโลยีพระจอมเกล้าพระนครเหนือ ว่าด้วย การศึกษาระดับ
ปริญญาบัณฑิต พ.ศ. 2534

อาศัยอำนาจตามความในมาตรา 15(3) และ (12) แห่งพระราชบัญญัติสถาบันเทคโนโลยี
พระจอมเกล้าเจ้าคุณทหารลาดกระบัง สถาบันเทคโนโลยีพระจอมเกล้าธนบุรี และสถาบันเทคโนโลยี
พระจอมเกล้าพระนครเหนือ พ.ศ. 2528 ประกอบกับมติสภาสถาบันเทคโนโลยีพระจอมเกล้าพระนครเหนือ
ในคราวประชุมครั้งที่ 2/2548 เมื่อวันที่ 1 มิถุนายน 2548 จึงให้ปรับปรุงแก้ไขระเบียบสถาบันเทคโนโลยี
พระจอมเกล้าพระนครเหนือ ว่าด้วย การศึกษาระดับปริญญาบัณฑิต พ.ศ. 2534 ดังนี้

ข้อ 1 ระเบียบนี้เรียกว่า "ระเบียบสถาบันเทคโนโลยีพระจอมเกล้าพระนครเหนือ ว่าด้วย
การศึกษาระดับปริญญาบัณฑิต พ.ศ. 2534 (ฉบับที่ 9) พ.ศ. 2548"

ข้อ 2 ระเบียบนี้ให้ใช้บังคับตั้งแต่วันถัดจากออกประกาศ 2548 เป็นต้นไป

ข้อ 3 ให้ยกเลิกความในข้อ 15 แห่งระเบียบสถาบันเทคโนโลยีพระจอมเกล้าพระนครเหนือ
ว่าด้วย การศึกษาระดับปริญญาบัณฑิต พ.ศ. 2534 และฉบับที่แก้ไขเพิ่มเติม และให้ใช้ข้อความดังต่อไปนี้แทน

“ข้อ 15 การเทียบโอนผลการเรียน

15.1 คุณสมบัติของผู้ขอเทียบโอน

สถาบันจะอนุมัติให้มีการเทียบโอนผลการเรียนจากการศึกษาในระบบการศึกษานอกระบบ และ/หรือการศึกษาคามอรรถศาสตร์เฉพาะผู้ที่มียุทธศาสตร์ดังต่อไปนี้

15.1.1 มีคุณวุฒิและคุณสมบัติตามข้อ 7 แห่งระเบียบสถาบันเทคโนโลยี
พระจอมเกล้าพระนครเหนือ ว่าด้วยการศึกษาาระดับปริญญาบัณฑิต พ.ศ. 2534

15.1.2 ผ่านการสอบคัดเลือกตามที่สถาบันกำหนด และขึ้นทะเบียนเป็นนักศึกษา
ของสถาบันเรียบร้อยแล้ว

15.1.3 ราชวิชาที่นำมาขอเทียบโอน ต้องมีคะแนนหรือผลการประเมินไม่ต่ำกว่า
C หรือ 2.00 หรือเทียบเท่า

15.1.4 ผลการเรียนจากการศึกษาในระบบหรือหลักสูตรานแสดงความรู้และ
ประสบการณ์จากการศึกษานอกระบบ และ/หรือการศึกษาคามอรรถศาสตร์ต้องมีอายุไม่เกิน 3 ปี นับจากวันสิ้นสุด
ภาคการศึกษาของรายวิชาที่ขอเทียบโอน หรือวันสุดท้ายของประสบการณ์ที่ยื่นขอรับการประเมิน

15.1.5 ได้รับอนุมัติการเทียบโอนรายวิชาก่อนการอนุมัติผลการศึกษา
ในรายวิชาที่ขอเทียบโอน

15.2 การดำเนินการขอเทียบโอน

นักศึกษาที่ประสงค์จะขออนุมัติการเทียบโอนรายวิชาและผลการเรียน
ให้ดำเนินการ ดังนี้

15.2.1 แจ้งความจำนงถึงงานทะเบียนและสถิตินักศึกษา กองบริการการศึกษา
ภายใน 15 วัน นับจากวันเปิดภาคการศึกษาที่ประสงค์จะยื่นคำร้องขอเทียบโอน

15.2.2 ผลการเรียนจากการศึกษาในระบบ อาทิ ระเบียบผลการเรียน
(Transcript) และรายละเอียดเนื้อหาวิชาที่ได้เรียนไปแล้วให้ติดคอสถาบันเดิมจัดส่งมายังสถาบัน โดยตรง

15.2.3 หลักฐานแสดงความรู้และประสบการณ์จากการศึกษานอกระบบ
และ/หรือการศึกษาตามอัธยาศัย นักศึกษาเป็นผู้นำส่งด้วยตนเองที่ภาควิชา

15.3 การเทียบโอนผลการเรียนระหว่างการศึกษาในระบบ

15.3.1 การเทียบโอนของนักศึกษาที่เคยศึกษาในสถาบัน

15.3.1.1 รายวิชาเดิมที่ขออนุมัติเทียบโอนต้องมีเนื้อหาวิชา
อยู่ในระดับเดียวกัน และมีปริมาณเท่ากันหรือน้อยกว่ารายวิชาในหลักสูตรใหม่

15.3.1.2 นักศึกษาสามารถเทียบโอนรายวิชาได้ไม่เกิน 1 ใน 3
ของจำนวนหน่วยกิตรวมตลอดหลักสูตร

15.3.2 การเทียบโอนของนักศึกษาที่กำลังศึกษาในสถาบันหรือต่างสถาบัน

15.3.2.1 ต้องศึกษาอยู่ในสถาบันอุดมศึกษาเดิมมาแล้วไม่น้อยกว่า
2 ภาคการศึกษาปกติโดยไม่นับภาคการศึกษาที่ลาพัก มีคะแนนเฉลี่ยสะสมไม่น้อยกว่า 2.50

15.3.2.2 มีรายวิชาที่ได้เรียนมาแล้วจากสถาบันเดิมเทียบได้กับ
รายวิชาในสถาบัน ตามแผนกำหนดการศึกษาของสาขาวิชาที่รับโอนมาได้เป็นหน่วยกิตสะสมไม่น้อยกว่า 30
หน่วยกิต และจะต้องโอนมาศึกษาในสาขาวิชาเดียวกันกับสาขาวิชาที่กำลังศึกษาอยู่ในสถาบันอุดมศึกษาเดิม
หรือสาขาวิชาที่ใกล้เคียงกัน โดยได้รับความเห็นชอบจากคณะกรรมการประจำคณะ

15.3.2.3 รายวิชาที่ขอเทียบโอนต้องมีเนื้อหาสาระครอบคลุม
ไม่น้อยกว่าสามในสี่ของรายวิชาที่ขอเทียบโอน

15.3.2.4 รายวิชาเดิมที่จะพิจารณาเทียบโอนหน่วยกิตจะกระทำ
ได้ไม่เกินครึ่งหนึ่งของจำนวนหน่วยกิตรวมของหลักสูตรที่รับโอน

15.3.2.5 ให้คณะเป็นผู้กำหนดเวลาการประเมิน ระยะเวลา
ที่ใช้ในการประเมิน และแจ้งผลการประเมินให้นักศึกษาทราบ โดยจัดทำเป็นประกาศคณะ

15.4 การเทียบโอนความรู้และการให้หน่วยกิตจากการศึกษานอกระบบ และ/หรือ การศึกษาดำเนินชีวิตเข้าสู่การศึกษาในระบบ

15.4.1 ต้องผ่านการทดสอบในรายวิชาที่ขอเทียบโอน โดยคณะกรรมการจัดให้มีการทดสอบ หรือผ่านการทดสอบจากหน่วยงานที่สถาบันเห็นชอบ หรือประเมินจากเพิ่มสะสมผลการเรียนรู้ โดยพิจารณาจากความรู้ และจากประสบการณ์ที่เสนอให้ประเมิน รวมทั้งการประเมินจากการสัมภาษณ์

15.4.2 การบันทึกผลการเรียนให้บันทึกการได้หน่วยกิตตามวิธีการประเมิน ดังนี้ จากการทดสอบมาตรฐาน (Standardized tests) ให้บันทึก "CS" (Credits from Standardized test) จากการทดสอบที่ไม่ใช่การทดสอบมาตรฐาน (Non-Standardized tests) ให้บันทึก "CE" (Credits from exam) การศึกษา/อบรมที่จัดโดยหน่วยงานอื่นที่ไม่ใช่สถาบันอุดมศึกษา (Evaluation of Non-sponsored training) ให้บันทึก "CT" (Credits from training) จากการเสนอเพิ่มสะสมผลงาน (Portfolio) ให้บันทึก "CP" (Credits from portfolio)

15.4.3 ให้คณะกรรมการผู้เกี่ยวข้องในรายวิชาหรือกลุ่มรายวิชา ที่นักศึกษาขอเทียบโอนผลการเรียนเป็นผู้พิจารณา แล้วเสนอผลการพิจารณาเป็นคำระดับคะแนน ให้คณะกรรมการประจำคณะให้ความเห็นชอบ

15.4.4 คณะกรรมการวิชาการพิจารณาอนุมัติการเทียบโอนผลการเรียน โดยให้เทียบโอนเข้าศึกษาได้ไม่เกินกว่าชั้นปี และภาคการศึกษาที่ได้รับอนุญาตให้มึนักศึกษาเรียนอยู่ตามหลักสูตร ที่ได้รับความเห็นชอบแล้ว

15.4.5 การเทียบโอนรายวิชา ให้นับหน่วยกิตได้รวมกัน ไม่เกินครึ่งหนึ่งของ จำนวนหน่วยกิตรวมของหลักสูตรที่รับโอน

15.5 การนับระยะเวลาการศึกษา

นักศึกษาที่ได้รับอนุมัติให้เทียบโอน สามารถศึกษาได้ไม่เกินระยะเวลาสองเท่า ของหลักสูตร กรณี โอนมาจากสถาบันเดิมให้นับระยะเวลาการศึกษาจากสถาบันเดิรวมด้วย

15.6 การนับหน่วยกิตและการคิดแต้มระดับคะแนนเฉลี่ยสะสม

ให้นับหน่วยกิตรายวิชาที่เทียบโอนเป็นหน่วยกิตสะสมเพื่อให้ครบตามหลักสูตร แต่ไม่นำมาคำนวณแต้มระดับคะแนนเฉลี่ยสะสม

15.7 การให้ปริญญาเกียรตินิยม

นักศึกษาที่เทียบโอนไม่มีสิทธิได้รับเกียรตินิยม

-4-

15.8 การชำระเงิน

นักศึกษาจะต้องชำระเงินค่าธรรมเนียมการโอนหน่วยกิตและค่าลงทะเบียนเรียนรายวิชาที่ได้รับอนุมัติเทียบโอน ตามระเบียบสถาบันเทคโนโลยีพระจอมเกล้าพระนครเหนือ ว่าด้วยการจัดเก็บเงินค่าธรรมเนียม และค่าบำรุงการศึกษาหลักสูตรประกาศนียบัตรวิชาชีพ ประกาศนียบัตรวิชาชีพชั้นสูง และปริญญาตรี

ข้อ 4 ให้อธิการบดีเป็นผู้รักษาการตามระเบียบนี้ กรณีมีปัญหาในการวินิจฉัยหรือการตีความเพื่อปฏิบัติตามระเบียบนี้ให้อธิการบดีเป็นผู้มีอำนาจในการวินิจฉัยชี้ขาด

ประกาศ ณ วันที่ 1 มิถุนายน พ.ศ. 2548

ก.ก.

(ศาสตราจารย์ ดร.เกษม สุวรรณกุล)

นายกสภาสถาบันเทคโนโลยีพระจอมเกล้าพระนครเหนือ